

VÝROČNÍ ZPRÁVA 2024



Partners Banka, a.s.

Partners Banka, a.s.

Výroční zpráva za rok 2024

OBSAH

1.	PROFIL BANKY A KONTAKTNÍ ÚDAJE	3
2.	ÚVODNÍ SLOVO PŘEDSEDY PŘEDSTAVENSTVA.....	4
3.	ZPRÁVA PŘEDSTAVENSTVA O PODNIKATELSKÉ ČINNOSTI ZA ROK 2024 A BUDOUCÍCH ZÁMĚRECH	6
4.	HOSPODAŘENÍ BANKY A STAV MAJETKU	8
5.	ÚDAJE O KAPITÁLU, ÚDAJE O KAPITÁLOVÝCH POŽADAVCÍCH A POMĚROVÉ UKAZATELE	10
5.1.	Řízení kapitálu.....	10
5.2.	Údaje o kapitálu.....	10
5.3.	Údaje o kapitálových požadavcích.....	11
5.4.	Kapitálové poměry	12
5.5.	Údaje o činnosti	12
6.	ORGÁNY BANKY A JEJÍ VEDENÍ	13
6.1.	Představenstvo.....	13
6.2.	Dozorčí rada.....	14
6.3.	Výbor pro audit	15
7.	ORGANIZAČNÍ STRUKTURA BANKY	15
8.	INFORMACE O AKTIVITÁCH BANKY V OBLASTI ŽIVOTNÍHO PROSTŘEDÍ.....	15
9.	INFORMACE O AKTIVITÁCH V OBLASTI PRACOVNĚ-PRÁVNÍCH VZTAHŮ	16
10.	AKTIVITY V OBLASTI VÝZKUMU A VÝVOJE	17
11.	VÝZNAMNÉ UDÁLOSTI PO DATU ÚČETNÍ ZÁVĚRKY	17
12.	ODPOVĚDNOST ZA VÝROČNÍ ZPRÁVU	17
13.	PŘÍLOHY.....	17
a.	Zpráva dozorčí rady za rok 2024	17
b.	Zpráva auditora k ověření účetní závěrky k 31. prosinci 2024.....	22
c.	Individuální účetní závěrka k 31. prosinci 2024.....	27
d.	Zpráva o vztazích za rok 2024.....	81

Partners Banka, a.s.

Výroční zpráva za rok 2024

1. PROFIL BANKY A KONTAKTNÍ ÚDAJE

Obchodní firma:	Partners Banka, a.s. (dále jen „Banka“)
Právní forma:	akciová společnost
Identifikační číslo:	09727094
Sídlo:	Tůrkova 2319/5b, 149 00 Praha 4 – Chodov
E-mail:	info@partnersbanka.cz

Kontaktní osoba

Tisková mluvčí: Tereza Píchalová, tel.: +420 603 173 254

Banka nemá žádnou pobočku ani žádnou organizační složku v zahraničí.

Banka byla založena dne 4. prosince 2020 pod názvem Partners Branka, a.s., za účelem získání bankovní licence od České národní banky k provozování činnosti banky dle zákona č. 21/1992 Sb., o bankách. Žádost o licenci byla podána dne 23. prosince 2021 a dne 29. prosince 2022 byla podána upravená žádost dle požadavků České národní banky.

Česká národní banka udělila společnosti Partners Branka, a.s., bankovní licenci dne 25. srpna 2023 a dne 29. srpna 2023 tato licence nabyla právní moci. Následně pak dne 13. září 2023 došlo k přejmenování na Partners Banka, a.s.

Kompletní výroční zpráva je dostupná na internetových stránkách:

<https://www.partnersbanka.cz/dokumenty-ke-stazeni>

2. ÚVODNÍ SLOVO PŘEDSEDY PŘEDSTAVENSTVA

Vážení přátelé,

rok 2024 přinesl start našeho podnikání. V březnu jsme úspěšně spustili bankovní služby pro veřejnost a završili tak naše několikaleté úsilí se získáním bankovní licence a výstavbou systému budoucí technologicky pokročilé banky. Za 10 měsíců se nám podařilo získat více než 90 tisíc klientů a 36 miliard Kč depozit.

Nejprve jsme spustili produkty každodenního bankovníctví, tedy běžné a spořicí účty vedené v domácí měně, tuzemské platby z účtu a na účet, včetně okamžitých plateb, trvalých příkazů, inkas a SIPO a platební karty pro platby a výběry z bankomatů doma i v zahraničí. Klientům



jsme nejprve umožnili založit účet prostřednictvím poradenské sítě Partners a od dubna i vzdáleně prostřednictvím služeb Bankovní identity.

Naše Banka je budována jako poradenská a rodinná. Propojili jsme nejmodernější a nejbezpečnější bankovní technologie s živým poradenstvím prostřednictvím kvalifikovaného finančního poradce. Již při spuštění jsme měli v nabídce společné účty pro páry, kdy oba jsou skutečnými spolujednateli a jsou si tedy rovni ve svých právech. Vytvořili jsme speciální služby pro děti a rodiče, jako je správa kapesného, úkoly s finančním ohodnocením nebo platby a platební karty, které umožňují rodičům nastavovat pravidla a zvyšovat tak finanční gramotnost svých dětí.

Speciální pozornost jsme věnovali jednoduchému designu, přístupnosti, pokročilým funkcím a bezpečnosti naší mobilní aplikace Partners. Postupně jsme rozšířili dostupný rozsah služeb o SEPA platby v EUR po Evropě, dětské spořicí účty a spořicí cíle, připojení účtů klienta

z jiných bank dle standardů PSD2, výběr poradce přímo v aplikaci nebo aktivní identitní služby Bankovní identity, s nimiž se naši klienti mohou například hlásit do portálů veřejné správy. Naše Banka je vybudována na robustní architektuře multicloudu za použití nejmodernějších technologií a s pomocí spolehlivých dodavatelů, což nám například umožňuje provozovat naši aplikaci jako bezodstávkovou.

Naše Banka se rychle stala oblíbenou také díky své obchodní politice, kdy se snažíme stanovit podmínky našich produktů transparentně a bez zbytečných překážek a poplatků. Naše klienty zaujala například výhodná úroková sazba na spořicí účtech bez omezení výše vkladu, vedení účtu, platby a výběry kartou zdarma a dostupnost informací o celém finančním produktovém portfoliu v aplikaci včetně možnosti sdílet informace mezi partnery v aplikaci.

Partners Banka, a.s.

Výroční zpráva za rok 2024

Zásadní roli v získávání nových klientů Banky sehrála Partners a její čtvrtá největší poradenská síť v zemi s více než 175 pobočkami.

Závěrem roku jsme dokončili vývoj a testování úvěrové propozice Banky, tedy hypoték a spotřebitelských půjček. První půjčky jsme začali poskytovat na pobočkách Partners v listopadu.

Úspěšný rozjezd Banky v roce 2024 tak umožnil rovněž přípravu novinek pro rok 2025, jako jsou nákupy kartou v cizích měnách bez kursového rozpětí nebo start hypoték.

Vážení klienti, obchodní partneři, kolegyně a kolegové a naši podporovatelé, dovolte mi vyjádřit poděkování za Vaši důvěru, spolupráci a podporu moderní opravdové české banky.

S úctou a radostí

Marek Ditz

generální ředitel a předseda představenstva



3. ZPRÁVA PŘEDSTAVENSTVA O PODNIKATELSKÉ ČINNOSTI ZA ROK 2024 A BUDOUČÍCH ZÁMĚRECH

Vážení klienti, akcionáři a obchodní partneři,

Předkládáme Vám zprávu o činnosti Banky za rok 2024 a budoucích záměrech. Nejvýznamnější událostí roku 2024 bylo zahájení poskytování bankovních služeb veřejnosti dne 4. 3. 2024, které navázalo na rozhodnutí České národní banky o udělení bankovní licence naší společnosti v srpnu 2023 a završilo tak úspěšný vývoj, integraci, testování a ověřovací provoz našich bankovních systémů a služeb.

Na počátku března 2024 tak byl zahájen plný provoz bankovních služeb pro fyzické osoby. Široké veřejnosti tak byly otevřeny první účty, vydány první platební karty a zahájeny první platby. Byly získány potřebné certifikace a spuštěny platební služby Apple Pay a Google Pay. Zároveň byly plněny všechny regulatorní povinnosti v oblasti identifikace klientů, ochrany proti praní špinavých peněz a boji proti financování terorismu a agendy povinného reportingu. Představenstvo Banky se pravidelně zabývalo vyhodnocením obchodních a provozních indikátorů, kvantitativní a kvalitativní zpětnou vazbou od klientů a poradců Partners a řešením případných nedostatků. Pro posílení povědomí o nové bance byla spuštěna reklamní kampaň na základě spolupráce s písničkářem Pokáčem, která s různou intenzitou probíhala do konce roku a zařadila se mezi reklamy finančních institucí s nejvýraznější dynamikou spontánní a podpořené znalosti značky. Zároveň probíhala změna modernizace vzhledu pobočkové sítě Partners a změna jejího označení na Partners Banka.

Byla zahájena činnost odborných výborů Banky, zejména výboru pro nové produkty, výboru pro rizika a kapitál a výboru pro řízení aktiv a pasiv a spuštěny procesy řádné governance dle příslušné regulace a vnitřních předpisů Banky. Banka byla přijata za člena Bankovní asociace a zapojila se do práce příslušných odborných komisí. Na Banku přešlo na základě příslušné legislativy a rozhodnutí ČNB plnění povinností finanční holdingové osoby Partners BankIn, a.s. Při tvorbě našich služeb i jejich poskytování jsme věnovali mimořádnou pozornost principům udržitelnosti, například používáním digitálních procesů místo spotřeby papíru, plastů a nadměrného cestování nebo zajištěním rovných pracovních podmínek pro muže a ženy včetně podpory kariérního růstu. Klíčová je pro nás i finanční gramotnost a ochrana spotřebitele. Nezavádíme technologie, které jsou náchylné ke zneužití k podvodným transakcím, jako je internetové bankovníctví nebo aplikace, které lze aktivovat kombinací uživatelského jména a hesla.

V prvním pololetí roku 2024 se rozšířily služby zejména o možnost otevření účtu na dálku prostřednictvím služeb Bankovní identity a o SEPA platby v EUR. Byla spuštěna služba mobility bankovního účtu. Byla zahájena spolupráce s Rohlik.cz umožňující klientům získat zdarma prémiové služby obou obchodních partnerů až na 1 rok při pravidelném placení kartou naší banky za nákupy.

V druhém pololetí bylo zprovozněno poskytování služeb bankovní identity a klientům, kteří poprvé vyzkoušeli služby skupiny Partners právě otevřením bankovního účtu online, byla nabídnuta možnost vybrat si svého poradce přímo v mobilní aplikaci. Nabídka služeb pro rodinu byla rozšířena o dětské spořicí účty a cíle. Dokončen byl vývoj spotřebitelských úvěrů bez zajištění (půjček) a v listopadu bylo zahájeno i poskytování produktu klientům. Rovněž byl završen vývoj zajištěných spotřebitelských úvěrů na bydlení (hypoték), který prošel testovacím provozem s předpokládaným zahájením nabídky na počátku roku 2025. Došlo ke spuštění

Partners Banka, a.s.

Výroční zpráva za rok 2024

mobilní aplikace na Slovensku, která začala poskytovat informace o poradenských produktech poskytovaných společností SIMPLEA FINANCIAL SERVICES, s.r.o.

Do konce roku se podařilo přesáhnout počtu 91 tisíc klientů banky a získat více než 35 miliard klientských vkladů.

Pro rok 2025 je plánován kromě zmíněného uvedení úvěrové nabídky na trh i rozvoj služeb podporujících cestování a aktivní využívání naší banky. Bylo připraveno spuštění atraktivního měnového kursu pro platby kartou v cizích měnách bez kursového rozpětí, které má potenciál významně zvýšit přírůstek nových klientů a jejich aktivit. Pokračovat bude i obchodní politika atraktivních podmínek v oblasti spořicíh účtů a dojde k rozšíření funkcionalit účtů o multiměnové složky. V návaznosti na zahájení činnosti obchodníka s cennými papíry Partners Securities a.s. bude mobilní aplikace doplněna o další služby v oblasti investic. Pokračovat bude i spolupráce s obchodními Partnery s cílem poskytnout prémiové služby společným klientům a příprava zahájení bankovní činnosti na Slovensku. Budeme rovněž pokračovat v reklamních kampaních zaměřených na podporu značky i konkrétních výhod naší klientské propozice.

Věříme, že naše Banka vstupuje do druhého roku své podnikatelské činnosti posílena prokázanou funkčností a atraktivitou našich přívětivých služeb a moderních procesů. Chtěli bychom při té příležitosti poděkovat za důvěru a podporu nejen našim klientům, ale rovněž našim zaměstnancům, spolupracovníkům, dodavatelům, akcionářům a všem příznivcům moderního českého bankovníctví.

Marek Ditz
předseda
představenstva

Lada Kičmerová
místopředsedkyně
představenstva

Petr Borkovec
místopředseda
představenstva

V Praze dne **DD.měsíce 2025**

4. HOSPODAŘENÍ BANKY A STAV MAJETKU

Banka v roce 2024 hospodařila se ztrátou ve výši 269 mil. Kč po zdanění, resp. 355 mil. Kč před zdaněním což bylo plně v souladu s plánovanou ztrátou v prvním celém roce působení jako banka. Banka získala důvěru více než 91 tisíce klientů, kteří u ní k 31.12.2024 uložili vklady ve výši 35 831 mil. Kč.

Prostředky klientů Banka průběžně ukládala zejména do reverzních repo operací s Českou národní bankou. Část prostředků ze základního kapitálu a příplatků mimo základní kapitál zůstala investována do státních dluhopisů České republiky a zbylá část byla spolu s klientskými prostředky investováno také do reverzních repo operací. Díky těmto úložkám si Banka v roce 2024 připsala čisté úrokové výnosy ve výši 158 mil. Kč.

Objem správních nákladů ve výši 470 mil. Kč v roce 2024 představovaly náklady související s plným provozem systémů a činností nutných k provozování Banky, když největší část činily náklady na zaměstnance (123 mil. Kč), na IT služby (114 mil. Kč), na služby a systémy poskytované dceřinou společností PBK technology, s.r.o. (106 mil. Kč), a dále také marketingové náklady (95 mil. Kč).

Celková bilance Banky k 31. 12. 2024 činila 38 724 mil. Kč což představuje meziroční nárůst bilanční sumy o 1 138 %. Nejvýznamnější položkou tvoří pohledávky za bankami obsahující reverzní repo obchody s Českou národní bankou v objemu 34 868 mil. Kč a vklady u centrálních bank k pokrytí povinných minimálních rezerv ve výši 1 347 mil. Kč..

V průběhu roku 2024 Banka zvýšila investice do českých státních dluhopisů o 359 mil. Kč na celkových 1 460 mil. Kč a také navýšila k 31. 12. 2024 investici do své dceřiné společnosti PBK technology, s.r.o. o 31 mil. Kč potřebných k dalšímu vývoji systémů Banky na 603 mil. Kč. Návratnost aktiv Banky k 31.12.2024 činila - 1,29 % .

Ve zkušebním provozu Banka na konci roku poskytla první spotřebitelské úvěry ve výši 87 mil. Kč a také první hypoteční úvěr.

S ohledem na plánované výsledky Banky v dalších letech Banka vytvořila odloženou daňovou pohledávku ve výši 83 mil. Kč k daňové ztrátě za rok 2024.

Vlastní kapitál Banky k 31. 12. 2024 činil celkem 2 798 mil. Kč, z toho 3 000 mil. Kč tvoří plně splacený základní kapitál včetně příplatků mimo základní kapitál, 15 mil. Kč pak oceňovací rozdíly k dluhopisům držným v portfoliu v reálné hodnotě do ostatního úplného výsledku a mínus 218 mil. Kč tvořily hospodářské výsledky minulých let a zejména ztráta běžného účetního období. Vlastní kapitál tak v porovnání s rokem 2023 klesl o 275 mil. Kč, a to zejména kvůli ztrátě běžného období ve výši 269 mil. Kč a poklesu oceňovacích rozdílů ze státních dluhopisů o 6 mil. Kč.

Partners Banka, a.s.

Výroční zpráva za rok 2024

Hlavní údaje z účetní závěrky k 31. 12. 2024:

ROZVAHA

	K 31.12.2024	K 31.12.2023
AKTIVA CELKEM	38 723 812	3 128 717
Pokladní hotovost a vklady u centrálních bank	1 457 197	17 805
Státní dluhopisy	1 460 872	1 102 334
Pohledávky za bankami	34 893 579	1 398 841
Pohledávky za klienty	90 422	0
Účasti s rozhodujícím vlivem	603 100	572 100
Dlouhodobý majetek	23 670	24 503
Ostatní aktiva a náklady příštích období	194 972	13 134
PASIVA CELKEM	38 723 812	3 128 817
Vlastní kapitál	2 797 602	3 072 722
<i>Základní kapitál</i>	<i>2 470 588</i>	<i>2 470 588</i>
<i>Ážio a kapitálové fondy</i>	<i>529 412</i>	<i>529 412</i>
<i>Oceňovací rozdíly</i>	<i>15 113</i>	<i>21 266</i>
<i>Neuhrazený zisk/ztráta minulých let</i>	<i>51 456</i>	<i>25 240</i>
<i>Výsledek hospodaření běžného účetního období</i>	<i>-268 967</i>	<i>26 216</i>
Závazky vůči klientům – členům družstevních záložen	35 830 880	12 838
Ostatní pasiva a výnosy a výdaje příštích období	95 274	42 214
Rezervy	56	1 043

VÝKAZ ZISKU A ZTRÁTY

	2024	2023
Čisté úrokové výnosy	158 242	144 396
Čisté náklady z poplatků	42 913	331
Zisk nebo ztráta z finančních operací	7 564	48
Ostatní provozní výnosy	3 666	1 365
Správní náklady	470 225	117 685
Odpisy dlouhodobého majetku	6 444	783
Čistá tvorba opravných položek a rezerv k pohledávkám	4 654	197
Zisk před zdaněním	-354 764	26 813
Daň z příjmů	-85 797	597
Výsledek hospodaření za účetní období	-268 967	26 216

5. ÚDAJE O KAPITÁLU, ÚDAJE O KAPITÁLOVÝCH POŽADAVCÍCH A POMĚROVÉ UKAZATELE

5.1. Řízení kapitálu

Cílem řízení kapitálu a kapitálové přiměřenosti Banky je zajistit dostatečnou úroveň kapitálu k pokrytí všech rizik, kterým je Banka vystavena, a to i pro případ velmi nepravděpodobných mezních situací. Výše kapitálu je stanovena s ohledem na vývoj obchodů Banky a s ohledem na případný negativní vývoj makroekonomického prostředí. Při stanovení cílových a limitních hodnot a při alokaci kapitálu postupuje Banka v souladu s platnou evropskou i lokální regulací, zejména s Nařízením EU č. 575/2013, o obezřetnostních požadavcích na úvěrové instituce a investiční podniky (CRR – Capital Requirements Regulation), a Směrnicí EU č. 2013/36/EU, o přístupu k činnosti úvěrových institucí a o obezřetnostním dohledu nad úvěrovými institucemi a investičními podniky (CRD – Capital Requirements Directive) transponovanou do českého právního řádu.

Banka provádí vyhodnocení regulatorního kapitálového poměru (Pilíř 1) i vyhodnocení vnitřně stanoveného kapitálového poměru (Pilíř 2). Banka pro rok 2024 od ČNB neobdržela požadavek na dodatečný kapitál v rámci Supervisory Review and Evaluation Process.

Vzhledem k neustálému vývoji podnikatelského prostředí i regulace Banka průběžně vyhodnocuje dopad změn prostředí i plánovaných regulatorních změn v rámci procesu plánování kapitálu. Česká národní banka jako národní regulátor dohlíží na to, že Banka požadavky kapitálové přiměřenosti dodržuje. Banka od obdržení bankovní licence vyhověla všem regulatorním požadavkům vztahujícím se k roku 2024.

5.2. Údaje o kapitálu

Vlastní kapitál Banky k 31. 12. 2024 činil 2 798 mil. Kč, z toho 2 471 mil. Kč tvořil základní kapitál (zcela splacený), 529 mil. Kč pak tvořily příplatky mimo základní kapitál (rovněž celé splaceny), 15 mil. Kč tvořil přeceňovací rozdíl k dluhopisům a zbývajících minus 218 mil. Kč tvořily hospodářské výsledky minulých let a ztráta běžného účetního období.

Banka v roce 2024 (ani 2023) nenabyla žádné vlastní akcie.

Partners Banka, a.s.

Výroční zpráva za rok 2024

V tis. Kč	K 31.12.2024	K 31.12.2023
Kapitál	2 708 834	3 044 446
Kapitál Tier 1	2 708 834	3 044 446
Kmenový kapitál Tier 1 (CET 1)	2 708 834	3 044 446
Z toho:		
<i>splacené CET 1 nástroje</i>	2 470 588	2 470 588
<i>nerozdělený zisk z předchozích let</i>	51 456	25 240
<i>ztráta běžného účetního období</i>	-268 967	
<i>kumulovaný ostatní úplný výsledek</i>	15 113	21 266
<i>ostatní rezervy</i>	529 412	529 412
Úpravy kmenového kapitálu Tier 1 v důsledku obezřetnostních filtrů	-704	-441
<i>(-) úpravy ocenění plynoucí z požadavků obezřetného oceňování</i>	-704	-441
Úpravy kmenového kapitálu Tier 1 o nehmotná aktiva	-4 940	-1 619
<i>(-) jiná nehmotná aktiva před odpočtem odložených daňových závazků</i>	-4 940	-1 619
Úpravy kmenového kapitálu Tier 1 o odloženou daňovou pohledávku	-83 124	-
Kapitál Tier 2	-	-

5.3. Údaje o kapitálových požadavcích

V tis. Kč	K 31.12.2024	K 31.12.2023
Celkový objem rizikové expozice	1 481 884	1 290 122
Objemy rizikově vážených expozic pro úvěrové riziko, úvěrové riziko protistrany a riziko rozmělnění a volné dodávky	810 644	660 153
Standardizovaný přístup (SA)	810 644	660 153
Kategorie expozic, na něž se vztahuje standardizovaný přístup, s výjimkou sekuritizačních pozic		
<i>Instituce</i>	5 155	52 034
<i>Retailové expozice</i>	69 656	-
<i>Akcie a ostatní účasti</i>	603 100	572 100
<i>Ostatní položky</i>	132 733	36 019
<i>Z toho: software jako nehmotné aktivum</i>	12 767	15 706
Celkový objem expozice pro poziční, měnové a komoditní riziko	62 467	-
Celkový objem rizikové expozice pro operační riziko (opr)	608 773	629 969

Partners Banka, a.s.

Výroční zpráva za rok 2024

5.4. Kapitálové poměry

Kapitálové poměry k 31. 12. 2024 jako procentní podíl rizikové expozice:

V tis. Kč	K 31.12.2024	K 31.12.2023
Poměr kmenového kapitálu Tier 1	182,80 %	235,98 %
<i>Přebytek kmenového kapitálu Tier 1</i>	<i>2 642 150</i>	<i>2 986 391</i>
Kapitálový poměr Tier 1	182,80 %	235,98 %
<i>Přebytek kapitálu Tier 1</i>	<i>2 619 921</i>	<i>2 967 039</i>
Celkový kapitálový poměr	182,80 %	235,98 %
<i>Přebytek celkového kapitálu</i>	<i>2 590 284</i>	<i>2 941 237</i>

5.5. Údaje o činnosti

Předmětem činnosti Banky je poskytování bankovních služeb v oblasti běžných a spořicíh účtů, souvisejících služeb platebního styku a dále poskytování spotřebitelských úvěrů a úvěrů hypotečních.

6. ORGÁNY BANKY A JEJÍ VEDENÍ

6.1. Představenstvo

Marek Ditz, předseda představenstva

V bankovním sektoru působí od r. 1994. Je absolventem VŠE a Swiss Banking School. Do roku 2018 působil v ČSOB, vypracoval se na šéfa korporátního bankovníctví, později řídil restrukturalizaci. V roce 2013 se stal členem představenstva ČSOB a byl zodpovědný za retailové pobočky a Poštovní spořitelnu, pak i pojišťovnu, penze, trhy, investice a nakonec za transformaci. V červnu 2020 se stal součástí týmu Partners pro start banky. Zaměřuje se na oblasti úvěrů, IT, řízení lidských zdrojů, financí, rizik a compliance.



Petr Borkovec, místopředseda představenstva



Svoji kariéru ve financích začal v roce 2000 na akademické půdě Mendelovy univerzity v Brně, kde vyučoval předměty Finanční trhy, Kapitálové trhy, Burzy a cenné papíry a Mezinárodní finance. Na univerzitě působil do roku 2008 a souběžně podnikal jako nezávislý finanční poradce. V roce 2007 s Radimem Lukešem založil finančně poradenskou společnost Partners. Od roku 2012 stojí v čele Partners finanční skupiny, kde se podílel na založení Partners investiční společnosti, Simplea pojišťovny, Rentea penzijní společnosti, nemovitostního fondu Trigea a založení a spuštění Partners Banky. V bance se zaměřuje především oblasti produktu, distribuce a marketingu.

Lada Kičmerová, místopředsedkyně představenstva

Vystudovala VŠE a žurnalistiku na FSV UK. Studovala také ve Francii a USA a získala titul EBA na Univerzitě v Lyonu. Do Finanční skupiny Partners nastoupila v roce 2009 a postupně zastávala funkci ředitelky marketingu a PR, ředitelky klientského servisu, členky představenstva Partners Financial Services a Partners Banky. Sní o tom, že všichni klienti Partners budou mít takové informace, které jim umožní finanční sebevědomí a nezávislost a kontrolu nad svými penězi.



Tomáš Kořínek, člen představenstva



Vystudoval obor ekonomie a management na Fakultě elektrotechnické ČVUT. Působil na seniorních manažerských pozicích ve významných finančních institucích na českém trhu. Před nástupem do Partners byl předsedou představenstva ČMSS, kde měl na starost IT a business architekturu a procesní řízení. Předtím byl členem představenstva ČSOB zodpovědným za řízení rizik, compliance a právní služby. Banka je hodně o obchodování s rizikem a o jeho řízení a to je právě jeho parketa.

Partners Banka, a.s.

Výroční zpráva za rok 2024

Jiří Charousek, člen představenstva

Jiří přišel do Partners z České spořitelny. V této společnosti působil od roku 1998, během 24 let zastával různé IT pozice a vypracoval se přes CEO dceřiné IT společnosti až na CTO banky. Na této pozici se coby lídr zaměřoval na technologickou oblast, cloud, bezpečnost, digitalizaci, automatizaci a transformaci-tranzici banky do agilního fungování. V projektu Partners Banky bude mít odpovědnost zejména za technologické řízení a koordinaci projektu napříč celou skupinou a bude zastávat hlavní vývojovou a provozní roli od vývoje až po produkci.



Bohumil Čučela, člen představenstva

S praxí v bankovním sektoru začal už při studiu na Vysoké škole ekonomické v Praze a bez přestávky v něm pracuje již více než 30 let. Má zkušenosti z menších i velkých bankovních domů, nejdéle působil v Komerční bance, kde strávil více než 17 let zejména v oblasti financí, účetnictví a reportingu. I v Partners bance se od roku 2022 zaměřuje na oblast finanční správy včetně řízení aktiv a pasiv.

6.2. Dozorčí rada

Petr Bartoš, předseda dozorčí rady

Absolvent Masarykovy univerzity v Brně. Od roku 2007 je pevně svázán s Partners Financial Services, a.s., kde je od roku 2011 členem představenstva zodpovědným za IT a provoz. V rámci své práce se zaměřuje i na speciální projekty automatizace procesů a návrhů nástrojů pro poradce a klienty. Má cenné zkušenosti především s fungováním back officu velké poradenské společnosti, provozem a vývojem informačních systémů a využitím elektronických nástrojů pro práci poradců a klientů.

Zuzana Kepková, členka dozorčí rady

Absolvovala MFF Univerzity Karlovy v Praze s doktorátem v oboru pravděpodobnost a matematická statistika. Na finančním trhu má rozsáhlou praxi zejména v pojišťovnictví, kde pracovala jako pojistná matematická od roku 1990. O deset let později již působila jako členka volených orgánů. Kromě soukromého podnikání v současnosti zastává členskou roli v dozorčích radách společností ze skupiny Partners HoldCo, a.s. (Simplea pojišťovna, a.s. a Rentea penzijní společnost, a.s.) a Partners Banky, a.s. a je také předsedkyní Výboru pro audit Partners HoldCo, a.s.

Petr Kroupa, člen dozorčí rady

Po ukončení studijního programu hospodářská politika a správa na VŠE v Praze se intenzivně věnuje finančnímu poradenství. Postupně se vypracoval až na pozici partnera ve skupině Partners Financial Services, a.s., je také jejím akcionářem. Z pozice partnera a akcionáře se aktivně podílí na jejím strategickém vývoji. Vedle finančněporadenské činnosti přednáší na odborných konferencích na téma financí, obchodních dovedností a motivace. Zároveň je od poloviny roku 2012 předsedou dozorčí rady Partners investiční společnosti, a.s.

Simona Machulová, členka dozorčí rady

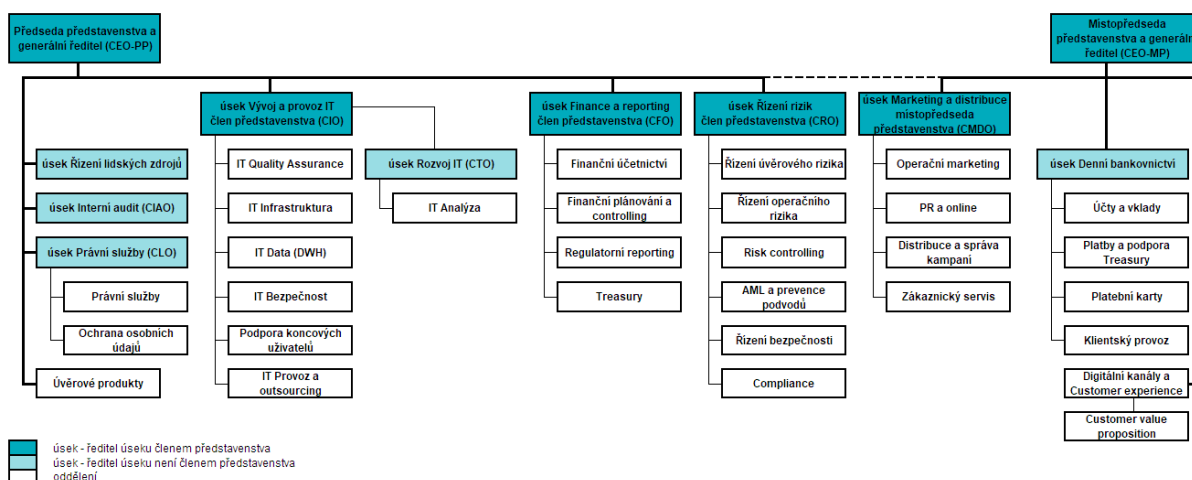
Absolventka magisterského studia práv na ZČU v Plzni. Má odborné zkoušky týkající se sektorových zákonů finančního trhu – investic, spotřebitelských úvěrů, doplňkového penzijního spoření a pojištění. Pohybuje se v oblasti pojišťovnictví (od 2003 Aviva životní pojišťovna, MetLife) a finančněporadenské činnosti. Od roku 2017 je její kariéra spojena s Partners Financial Services, a.s. V průběhu své odborné a manažerské praxe získala zkušenosti s řízením právních a compliance procesů finanční instituce působící na tuzemském trhu.

6.3. Výbor pro audit

Banka nemá zřízen Výbor pro audit, jeho působnost vykonává v souladu s § 26 odst. 2 písm. k) stanov Banky její Dozorčí rada.

7. ORGANIZAČNÍ STRUKTURA BANKY

Organizační struktura Partners Banka, a.s.



8. INFORMACE O AKTIVITÁCH BANKY V OBLASTI ŽIVOTNÍHO PROSTŘEDÍ

Banka si je vědoma, že způsob, jakým nastaví svou produktovou nabídku, jak bude své produkty a služby distribuovat a jak se bude sama chovat, s sebou nese různou míru dopadů na životní prostředí.

Banka snižuje negativní vliv na životní prostředí automatizací a digitalizací svých procesů. Banka má nastavené klientské procesy jako plně digitální - klienti mohou kompletně obsluhovat své bankovní produkty v mobilní aplikaci. Plná digitalizace a automatizace je cílem Banky i u interních a obslužných procesů.

Digitalizace umožňuje klientům i zaměstnancům vyřešit velkou část potřebného elektronicky. Proto umožňujeme zaměstnancům práci z domova a tím optimalizujeme potřeby přesunů dopravou a přispíváme ke snížení negativního vlivu dopravy na životní prostředí.

Dále je minimalizována spotřeba papíru a dopady související s dispozicí s listinnými dokumenty. Klienti také mají ihned a bez poplatku k dispozici virtuální platební karty. Fyzické platební karty jsou vyráběny z recyklovaného plastu. Cílem je zbavit se plastových karet kompletně do 2030.

Partners Banka, a.s.

Výroční zpráva za rok 2024

Při tvorbě budoucích produktových propozic je kladen důraz na aspekt udržitelnosti, mj. pokud jde o energetickou náročnost a uhlíkovou stopu financovaných projektů. To se projevuje zejména u úvěrových produktů, které Banka plánuje uvést na trh v nadcházejícím období.

Pokud jde o fyzické dopady provozní činnosti, Banka aktuálně využívá pronajaté prostory v kancelářském komplexu. Již při stávajícím provozu je samozřejmostí třídění odpadů.

Do budoucna je plánován přesun administrativního zázemí společností skupiny Partners do nové budovy, která bude plně vyhovovat aktuálním kritériím co do vlivu na životní prostředí. Od počátku přípravy projektu je brán v potaz i zájem místních obyvatel.

Banka se s cílem udržovat přehled o nejaktuálnějších opatřeních v oblasti ESG účastní debat v rámci Komise pro udržitelné finance a Pracovní skupiny CSRD při České bankovní asociaci a přijímá a implementuje ty prvky, které odpovídají jejímu profilu a produktovému zaměření.

9. INFORMACE O AKTIVITÁCH V OBLASTI PRACOVNĚ-PRÁVNÍCH VZTAHŮ

Výchozím bodem a samozřejmostí je dodržování pracovněprávní legislativy a vytváření příznivých a rovných pracovních podmínek.

Nad tuto základní úroveň Banka podporuje rovnováhu mezi soukromým a pracovním životem zaměstnanců tím, že umožňuje práci z domova a umožňuje čerpat 5 dnů placeného volna (sick days). K zabezpečení svých zaměstnanců na důchod a pro zodpovědné řízení finančního života v dlouhodobé perspektivě Banka poskytuje příspěvek na penzijní připojištění.

Prioritou Banky při výběru zaměstnanců a členů vedení je odborná způsobilost, schopnosti a zkušenosti. V žádném případě nejsou uplatňována hlediska, která by byla diskriminační s ohledem na gender, věk, sexuální orientaci atp. K 31.12.2024 bylo šestičlenné představenstvo tvořeno jednou ženou a pěti muži.

Banka od počátku své existence podporuje u svých zaměstnanců sociální zodpovědnost a sounáležitost s těmi, kdo se nacházejí v obtížné situaci. Zaměstnanci takto formou dobrovolných příspěvků podpořili zatím své kolegy, do budoucna Banka plánuje charitativní a sociální projekty s širším dosahem.

Banka striktně dbá na férové zacházení se zaměstnanci a netoleruje žádné formy diskriminace ani šikany. Zcela jednoznačně odmítá náznaky korupčního jednání a porušování nebo obcházení právních a regulatorních předpisů. Podezření na možná porušení v této oblasti mohou zaměstnanci oznámit dle své volby jedním ze způsobů, které nabízí interní postup pro takovéto situace, včetně anonymního podání. Je zajištěna ochrana před odvetnými opatřeními. Dokument „Informace o whistleblowingu v Partners bance“ je dostupný na webové stránce www.partnersbanka.cz.

Své základní hodnoty Banka shrnula v závazném Etickém kodexu, který svým pracovníkům přibližuje v pravidelných školeních velmi přístupnou a srozumitelnou formou tak, aby se s nimi pracovníci mohli ztotožnit a dodržovat je. Dodržování závazků stanovených v Etickém kodexu je pravidelně kontrolováno a vyhodnocováno vedoucím oddělení Compliance. V případě porušení je informováno představenstvo, které rozhoduje o dalším postupu. Etický kodex je dostupný na webové stránce www.partnersbanka.cz.

Partners Banka, a.s.

Výroční zpráva za rok 2024

10. AKTIVITY V OBLASTI VÝZKUMU A VÝVOJE

Budování Partners Banky bylo a je v mnoha aspektech podporováno řadou výzkumů, ať už interních, či externích, kvalitativních i kvantitativních, a rovněž tak mohutným vývojem, bez kterého by moderní technologická banka nemohla nikdy vzniknout. Celý vývoj probíhá v naší dceřiné společnosti PBK Technology, s.r.o.

Naše bankovní aplikace, kterou pro nás vyvíjí naše dceřiná společnost, obsahuje i nebankovní část Partners. Je to aplikace, která spojuje poradenský a bankovní svět. To, jak má aplikace vypadat, aby co nejvíce vyhovovala požadavkům klientů včetně dětí a teenagerů, pro něž máme speciální verze aplikace, si vyžaduje téměř nepřetržité zkoumání a testování jednotlivých kroků, obsahu, stylu komunikace, grafického zpracování i UX. To vše při splnění náročných bezpečnostních a technických požadavků.

11. VÝZNAMNÉ UDÁLOSTI PO DATU ÚČETNÍ ZÁVĚRKY

Po datu účetní závěrky k žádným významným událostem nedošlo.

12. ODPOVĚDNOST ZA VÝROČNÍ ZPRÁVU

Odpovědnost za výroční zprávu společnosti Partners Banka, a.s., nese představenstvo Banky.

Prohlášení

Prohlašujeme, že údaje uvedené v této výroční zprávě odpovídají skutečnosti a nebyly vynechány žádné podstatné informace, které by mohly ovlivnit správné a přesné posouzení Banky.

V Praze dne **DD. měsíce 2025**

Marek Ditz
předseda představenstva
Partners Banka, a.s.

Bohumil Čučela
člen představenstva
Partners Banka, a.s.

13. PŘÍLOHY

- a. Zpráva dozorčí rady za rok 2024
- b. Zpráva auditora k ověření účetní závěrky k 31. prosinci 2024
- c. Individuální účetní závěrka k 31. prosinci 2024
- d. Zpráva o vztazích za rok 2024

100 tisíc
klientů
za rok 2024



ZPRÁVA DOZORČÍ RADY ZA ROK 2024

Zpráva dozorčí rady o kontrolní činnosti v roce 2024 a o přezkoumání řádne účetní závěrky sestavené k 31.12.2024, návrhu na úhradu ztráty za rok 2024 a zprávy o vztazích mezi ovládající osobou a osobou ovládanou a mezi ovládanou osobou a osobami ovládanými stejnou ovládající osobou za rok 2024

Dozorčí rada Společnosti do 25. 6. 2024 pracovala ve tříčlenném složení, a to Mgr. Petr Bartoš, Ing. Petr Kroupa a RNDr. Zuzana Kepková. S účinností od 25. 6. 2024 pak došlo k rozšíření počtu členů dozorčí rady na čtyři a nově byla jako členka dozorčí rady zvolena Mgr. Simona Machulová, která do té doby působila ve funkci člena představenstva Společnosti.

V rámci své působnosti dozorčí rada Společnosti dohlížela na výkon působnosti představenstva a uskutečňování podnikatelské činnosti Společnosti. Dozorčí rada se v roce 2024 sešla na pěti řádných zasedáních a čtyřikrát rozhodovala postupem per rollam. Zasedání dozorčí rady se vždy zúčastnil alespoň jeden člen představenstva Společnosti a informoval členy dozorčí rady o obchodních výsledcích a provozních záležitostech. Pravidelným hostem byl dále interní auditor a CRO. Dozorčí rada společnosti pravidelně dostává k dispozici finanční reporty (měsíční frekvence) a business reporty (týdenní frekvence), a to poté, co jsou projednány na představenstvu společnosti. Dále jsou pravidelně nahrávány čtvrtletní zprávy představenstva a auditní reporty za jednotlivé audity.

Per rollam byla schválena revize vnitřního předpisu A-015 Statut a pravidla výkonu vnitřního auditu, posouzení vhodnosti představenstva, identifikace MRT, vnitřní předpis A-004 Organizační řád, zvýšení mzdy interního auditora a posouzení vhodnosti nové interní auditorky.

Na řádných zasedáních byly kromě obchodních výsledků a provozních záležitostí diskutovány oblasti interního auditu a řízení rizik, dozorčí rada vzala na vědomí předložené roční zprávy (Fradu, AML, Compliance), reporty (ILAAP, ICAAP) a další předkládané informace.

Členové dozorčí rady přistupovali k plnění svých povinností s péčí řádného hospodáře a při své kontrolní činnosti využívali práv zakotvených v příslušných právních předpisech, ve stanovách Společnosti a v příslušných vnitřních předpisech Společnosti.

V rámci své kontrolní činnosti dozorčí rada neshledala žádné porušení právních předpisů, stanov Společnosti ani usnesení předchozích valných hromad Společnosti.

Dozorčí rada přezkoumala řádnou účetní závěrku Společnosti sestavenou k 31. prosinci 2024 a návrh představenstva na úhradu ztráty za rok 2024. Dozorčí rada rovněž přezkoumala zprávu představenstva o vztazích mezi ovládající osobou a osobou ovládanou a mezi ovládanou osobou a osobami ovládanými stejnou ovládající osobou za rok 2024 (dále jen „zpráva o vztazích“) zpracovanou za uplynulé účetní období podle § 82 a násl. zák. č. 90/2012 Sb., o obchodních společnostech a družstvech, v platném znění.

Partners Banka, a.s.

Výroční zpráva za rok 2024

Na základě předložených dokumentů, informací a vlastní kontrolní činnosti dozorčí rada Společnosti nemá k řádné účetní závěrce Společnosti sestavené k 31.12.2024, návrhu představenstva na úhradu ztráty za rok 2024 a zprávě o vztazích žádné připomínky. Dozorčí rada proto navrhuje valné hromadě Společnosti schválit řádnou účetní závěrku Společnosti sestavenou k 31.12.2024 a návrh představenstva na rozdělení zisku za rok 2024.

V Praze dne DD. měsíce 2025

Mgr. Petr Bartoš
předseda dozorčí rady

Ing. Petr Kroupa
člen dozorčí rady

RNDr. Zuzana Kepková
člen dozorčí rady

Mgr. Simona Machulová
člen dozorčí rady

Partners Banka, a.s.

Zpráva auditora

K ověření účetní závěrky k 31. 12. 2024 a výroční zprávy za rok 2024

Zde bude zpráva auditora

Partners Banka, a.s.

Zpráva auditora

K ověření účetní závěrky k 31. 12. 2024 a výroční zprávy za rok 2024

Zde bude zpráva auditora

Partners Banka, a.s.

Zpráva auditora

K ověření účetní závěrky k 31. 12. 2024 a výroční zprávy za rok 2024

Zde bude zpráva auditora

Partners Banka, a.s.

Zpráva auditora

K ověření účetní závěrky k 31. 12. 2024 a výroční zprávy za rok 2024

Zde bude zpráva auditora

Partners Banka, a.s.

Zpráva auditora

K ověření účetní závěrky k 31. 12. 2024 a výroční zprávy za rok 2024

Zde bude zpráva auditora

178

bankovních poboček



Partners Banka, a.s.

Účetní závěrka

Rok končící 31. prosincem 2024

(v tisících Kč)

VÝKAZ ZISKU A ZTRÁTY

za účetní období končící 31. prosince 2024

(v tisících Kč)

Označ.		Běžné účetní období	Minulé účetní období
1.	Výnosy z úroků a podobné výnosy	949 348	150 720
	z toho: úroky z dluhových cenných papírů	61 228	30 369
2.	Náklady na úroky a podobné náklady	791 106	6 324
	z toho: úroky z dluhových cenných papírů	-	976
4.	Výnosy z poplatků a provizí	10 752	6
5.	Náklady na poplatky a provize	53 663	337
6.	Zisk nebo ztráta z finančních operací	7 564	48
7.	Ostatní provozní výnosy	3 666	1 365
8.	Ostatní provozní náklady	3	-
9.	Správní náklady	470 225	117 685
	v tom: a) náklady na zaměstnance	122 942	40 772
	z toho: aa) mzdy a platy	93 379	30 279
	ab) sociální a zdravotní pojištění	26 929	9 880
	b) ostatní správní náklady	347 283	76 913
11.	Odpisy, tvorba a použití rezerv a opravných položek k dlouhodobému hmotnému a nehmotnému majetku	6 444	783
12.	Rozpuštění opravných položek a rezerv k pohledávkám a zárukám, výnosy z dříve odepsaných pohledávek	711	113
13.	Odpisy, tvorba a použití opravných položek a rezerv k pohledávkám a zárukám	5 364	310
19.	Zisk nebo ztráta za účetní období z běžné činnosti před zdaněním	-354 764	26 813
23.	Daň z příjmů	-85 797	597
24.	Zisk nebo ztráta za účetní období po zdanění	-268 967	26 216

Partners Banka, a.s.

Účetní závěrka

Rok končící 31. prosincem 2024
(v tisících Kč)

ROZVAHA

k 31. prosinci 2024

(v tisících Kč)

Označ.	AKTIVA	Běžné účetní období	Minulé účetní období
1.	Pokladní hotovost a vklady u centrálních bank	1 457 197	17 805
2.	Státní bezkupónové dluhopisy a ostatní cenné papíry přijímané centrální bankou k refinancování	1 460 872	1 102 334
	<i>v tom: a) vydané vládními institucemi</i>	<i>1 460 872</i>	<i>1 102 334</i>
3.	Pohledávky za bankami a družstevními záložnami	34 893 579	1 398 941
	<i>v tom: a) splatné na požádání</i>	<i>25 774</i>	<i>11 810</i>
	<i>b) ostatní pohledávky</i>	<i>34 867 805</i>	<i>1 387 131</i>
4.	Pohledávky za klienty – členy družstevních záložen	90 422	-
	<i>v tom: b) ostatní pohledávky</i>	<i>90 422</i>	<i>-</i>
8.	Účasti s rozhodujícím vlivem	603 100	572 100
9.	Dlouhodobý nehmotný majetek	17 706	17 325
10.	Dlouhodobý hmotný majetek	5 964	7 178
11.	Ostatní aktiva	145 014	8 092
13.	Náklady a příjmy příštích období	49 958	5 042
	AKTIVA CELKEM	38 723 812	3 128 817

Partners Banka, a.s.

Účetní závěrka

Rok končící 31. prosincem 2024

(v tisících Kč)

Označ.	PASIVA	Běžné účetní období	Minulé účetní období
2.	Státní bezkupónové dluhopisy a ostatní cenné papíry přijímané centrální bankou k refinancování	35 830 880	12 838
	<i>v tom: a) splatné na požádání</i>	35 830 880	12 838
4.	Ostatní pasiva	92 845	42 214
5.	Výnosy a výdaje příštích období	2 429	-
6.	Rezervy	56	1 043
	<i>v tom: b) na daně</i>	-	1 043
	<i>c) ostatní</i>	56	-
Cizí zdroje celkem		35 926 210	56 095
8.	Základní kapitál	2 470 588	2 470 588
	<i>v tom: b) ostatní pohledávky</i>	2 470 588	2 470 588
12.	Účasti s rozhodujícím vlivem	529 412	529 412
13.	Oceňovací rozdíly	15 113	21 266
	<i>z toho: a) z majetku a závazků</i>	15 113	21 266
14.	Nerozdělený zisk nebo neuhrazená ztráta z předchozích období	51 456	25 240
15.	Zisk nebo ztráta za účetní období	-268 967	26 216
Vlastní kapitál celkem		2 797 602	3 072 722
PASIVA CELKEM		38 723 812	3 128 817

Partners Banka, a.s.

Účetní závěrka

Rok končící 31. prosincem 2024
(v tisících Kč)

PODROZVAHOVÉ POLOŽKY

k 31. prosinci 2024

(v tisících Kč)

Označ.	PODROZVAHA	Běžné účetní období	Minulé účetní období
1.	Poskytnuté přísliby a záruky	7 170	-
6.	Odepsané pohledávky	18	-
Podrozvahová aktiva celkem		7 188	-
10.	Přijaté zástavy a zajištění	34 536 000	1 127 724
Podrozvahové závazky celkem		34 536 000	1 127 724

Partners Banka, a.s.

Účetní závěrka

Rok končící 31. prosincem 2024
(v tisících Kč)

PŘEHLED O ZMĚNÁCH VLASTNÍHO KAPITÁLU

za účetní období končící 31. prosince 2024

(v tisících Kč)

	Základní kapitál	Kapitálové fondy	Oceňovací rozdíly	Zisky/ztráty minulých let	Zisk/ztráta běžného období	CELKEM
Zůstatek k 1.1.2023	2 470 588	529 412	-	-1 007	26 247	3 025 240
Převod zisku r. 2022	-	-	-	26 247	-26 247	-
Kurzové rozdíly a oceňovací rozdíly nezahrnuté do HV	-	-	21 266	-	-	21 266
Čistý zisk/ztráta za účetní období	-	-	-	-	26 216	26 216
Zůstatek k 31.12.2023	2 470 588	529 412	21 266	25 240	26 216	3 072 722
Převod zisku r. 2023	-	-	-	26 216	-26 216	-
Kurzové rozdíly a oceňovací rozdíly nezahrnuté do HV	-	-	-6 153	-	-	-6 153
Čistý zisk/ztráta za účetní období	-	-	-	-	-268 967	-268 968
Zůstatek k 31.12.2024	2 470 588	529 412	15 113	51 456	-268 967	2 797 602

Partners Banka, a.s.

Účetní závěrka

Rok končící 31. prosincem 2024

(v tisících Kč)

PŘEHLED O PENĚŽNÍCH TOCÍCH

za účetní období končící 31. prosince 2024

(v tisících Kč)

	Běžné účetní období	Minulé účetní období
P. Počáteční stav peněžních prostředků a peněžních ekvivalentů	1 416 746	1 434 274
Peněžní toky z hlavní výdělečné činnosti (provozní činnost)		
Z. Výsledek hospodaření před zdaněním	-354 764	26 813
A.1. Úpravy o nepeněžní operace	-147 061	-143 350
A.1.1. Ztráty ze snížení hodnoty úvěrů a pohledávek a finančních investic	4 681	262
A.1.2. Odpisy stálých aktiv	6 444	784
A.1.3. Změna stavu rezerv	56	-
A.1.6. Nákladové a výnosové úroky	-158 242	-144 396
A.* Čistý provozní peněžní tok před změnami pracovního kapitálu	- 501 825	-116 537
A.2. Změna stavu provozních aktiv a pasiv	35 683 286	28 192
A.2.1. Změna stavu pohledávek za klienty	-93 702	-98
A.2.2. Změna stavu závazků k bankám a klientům	35 818 042	12 838
A.2.4. Změna stavu ostatních aktiv a časového rozlišení aktiv	-99 322	-6 195
A.2.5. Změna stavu ostatních pasiv a časového rozlišení pasiv	58 268	21 647
A.** Čistý provozní peněžní tok před zdaněním	35 181 461	-88 345
A.3. Vyplacené úroky	-791 106	-5 348
A.4. Přijaté úroky	641 387	143 892
A.5. Zaplacená daň z příjmů za běžnou činnost	-1 325	-8 979
A.*** Čistý peněžní tok z provozní činnosti	35 181 461	-88 345
Peněžní toky z investiční činnosti		
B.1. Výdaje spojené s nabytím stálých aktiv	-396 387	-1 258 748
B.1.1. Výdaje spojené s nabytím podílů v dceřiných a přidružených podnicích	-31 000	-300 000
B.1.2. Výdaje spojené s nabytím dlouhodobého hmotného a nehmotného majetku	-5 610	-7 354
B.1.2. Výdaje spojené s nabytím cenných papírů	-359 777	-951 394
B.*** Čistý peněžní tok z investiční činnosti	-396 387	-1 258 748
Peněžní toky z finančních činností		
C.2. Dopady změn vlastního kapitálu na peněžní prostředky a peněžní ekvivalenty	-	1 200 000
C.2.1. Zvýšení peněžních prostředků a peněžních ekvivalentů z titulu zvýšení základního kapitálu	-	547 059
C.2.5. Přímé platby na vrub fondů	-	352 941
C.*** Čistý peněžní tok z finanční činnosti	-	1 200 000
F. Čistá změna peněžních prostředků a peněžních ekvivalentů	34 934 030	-17 528
R. Konečný stav peněžních prostředků a peněžních ekvivalentů	36 350 776	1 416 746

Partners Banka, a.s.

Příloha účetní závěrky

Rok končící 31. prosincem 2024
(v tisících Kč)

1. ZÁKLADNÍ INFORMACE

1.1. Vznik a charakteristika Banky

Partners Banka, a.s., (dále jen „Banka“) vznikla 4. prosince 2020 se sídlem Praha 4 – Chodov, Türkova 2319/5b, PSČ 149 00. Původní název Banky byl Partners Branka, a.s. Právní forma Banky je akciová společnost a bylo jí přiděleno identifikační číslo 097 27 094. Sídlo Banky je od jejího vzniku na adrese Türkova 2319/5b, 149 00 Praha 4 – Chodov, Česká republika.

Banka byla založena s cílem získat bankovní licence ze strany České národní banky (dále jen „ČNB“) a provozovat činnost banky dle zákona č. 21/1992 Sb., zákona o bankách. Žádost o licenci byla podána dne 23. prosince 2021 a od toho dne ČNB zahájila správní řízení o udělení licence.

ČNB Banka bankovní licenci udělila 25. srpna 2023, přičemž 29. srpna 2023 bankovní licence nabyla právní moci.

1.2. Základní kapitál

K rozvahovému dni má Banka upsaný a splacený základní kapitál ve výši 2 470 588 200 Kč, který je tvořen 12 352 941 ks kmenových akcií na jméno v zaknihované podobě ve jmenovité hodnotě 200 Kč. Akcie na jméno, jakož i práva s nimi spojená, jsou převoditelné pouze s předchozím souhlasem valné hromady Banky.

1.3. Předmět činnosti

Předmětem podnikání Banky je podnikání v rozsahu bankovní licence udělené Českou národní bankou, tj. níže uvedený výkon činností dle zákona č. 21/1992 Sb., o bankách, ve znění pozdějších předpisů:

- přijímání vkladů od veřejnosti;
- poskytování úvěrů;
- investování do cenných papírů na vlastní účet;
- platební služby a vydávání elektronických peněz;
- vydávání a správa platebních prostředků, jestliže se nejedná o poskytování platebních služeb nebo vydávání elektronických peněz;
- finanční makléřství;
- poskytování bankovních informací;
- obchodování na vlastní účet nebo na účet klienta s devizovými hodnotami, které nejsou investičním nástrojem, a se zlatem;
- činnosti, které přímo souvisejí s činnostmi uvedenými v bankovní licenci.

Na základě získané bankovní licence Banka zahájila bankovní činnost 1. listopadu 2023 a k 31.12.2024 klientům nabízí běžné a spořicí účty v českých korunách včetně debetních platebních karet, tuzemský a zahraniční platební styk, spotřebitelské a hypoteční úvěry.

Partners Banka, a.s.

Příloha účetní závěrky

Rok končící 31. prosincem 2024
(v tisících Kč)

1.4. Statutární orgány

1.4.1. Představenstvo Banky

K 31. prosinci 2024 bylo složení představenstva Banky následující:

Předseda: Ing. Marek Ditz
Místopředseda: Ing. Petr Borkovec (den vzniku členství 25. června 2024)
Mgr. Ing. Lada Kičmerová
Členové: Mgr. Jiří Charousek
Ing. Tomáš Kořínek (den obnovy členství 2. července 2024)
Ing. Bohumil Čučela (den vzniku členství 25. června 2024)

Dne 25. června 2024 zaniklo členství Ing. Daniely Hynštové, Mgr. Simony Machulové, Ing. Michala Skalického a Jiřího Rašky.

Ing. Tomáši Kořínkovi vypršelo dne 1. července 2024 funkční období a dne 2. července 2024 byl znovu zvolen.

Banku zastupuje vždy předseda představenstva společně s jedním členem představenstva anebo místopředseda představenstva společně s jedním členem představenstva.

1.4.2. Dozorčí rada Banky

K 31. prosinci 2024 bylo složení dozorčí rady Banky následující:

Předseda: Mgr. Petr Bartoš
Členové: RNDr. Zuzana Kepková
Ing. Petr Kroupa
Mgr. Simona Machulová (den vzniku členství 25. června 2024)

Banka nemá zřízen Výbor pro audit, jeho funkci plní dozorčí rada Banky.

1.5. Změny v obchodním rejstříku

V průběhu roku 2024 došlo v obchodním rejstříku k zápisům týkajícím ze změn složení statutárních orgánů Banky.

Dne 26. června došlo k vymazání členů představenstva Ing. Daniely Hynštové, Mgr. Simony Machulové, Ing. Michala Skalického a Jiřího Rašky a k zápisu nových členů Ing. Petra Borkovce a Ing. Bohumila Čučely. Téhož dne byla Mgr. Simona Machulová zapsána jako členka dozorčí rady.

Dne 8. srpna pak bylo zapsáno znovuzvolení Ing. Tomáše Kořínka členem představenstva (den vzniku členství 2. července 2024) a zvolení Ing. Petra Borkovce místopředsedou představenstva (den vzniku funkce 28. června 2024), přičemž ten byl současně vymazán jako řadový člen představenstva.

Partners Banka, a.s.

Příloha účetní závěrky

Rok končící 31. prosincem 2024
(v tisících Kč)

1.6. Konsolidační celek

Banka je součástí konsolidačního celku skupiny BIG Private Holding a.s. Ovládající účetní jednotkou je BIG Private Holding a.s., IČO 11797118, se sídlem č. p. 103, 666 01 Březina, Česká republika.

Konsolidovaná účetní závěrka ovládající účetní jednotky Banky k 31. prosinci 2024 bude k dispozici ve sbírce listin na internetových stránkách www.justice.cz.

Partners Banka, a.s.

Příloha účetní závěrky

Rok končící 31. prosincem 2024
(v tisících Kč)

2. VÝZNAMNÉ ÚČETNÍ METODY

Tato účetní závěrka je připravena v souladu se zákonem o účetnictví, vyhláškou Ministerstva financí č. 501/2002 Sb., kterou se provádějí některá ustanovení zákona č. 563/1991 Sb., o účetnictví, ve znění pozdějších předpisů, pro účetní jednotky, které jsou bankami a jinými finančními institucemi, ve znění pozdějších předpisů, a českými účetními standardy pro účetní jednotky, které účtují podle vyhlášky č. 501/2002 Sb., ve znění pozdějších předpisů.

Pro oblast vykazování finančních nástrojů, jejich oceňování a uvádění informací o nich v příloze účetní závěrky Banka v souladu s § 4a vyhlášky č. 501/2002 Sb. postupuje podle mezinárodních účetních standardů upravených přímo použitelnými předpisy Evropské unie o uplatňování mezinárodních účetních standardů.

Účetní závěrka vychází z předpokladu, že účetní jednotka bude nepřetržitě pokračovat ve své činnosti a že u ní nenastává žádná skutečnost, která by ji omezovala nebo jí zabraňovala v této činnosti pokračovat i v dohledné budoucnosti.

Účetním obdobím Banky je kalendářní rok.

Finanční údaje v této účetní závěrce jsou vyjádřeny v tisících korun českých (tis. Kč), není-li uvedeno jinak.

2.1. Změny v použitých významných účetních metodách

K žádným změnám použitých významných účetních metod v roce 2024 nedošlo.

2.2. Okamžik uskutečnění účetního případu

Okamžikem uskutečnění účetního případu je den, ve kterém dojde ke splnění dodávky, splnění peněžitého dluhu, inkasu pohledávky, poskytnutí či přijetí zálohy, převzetí dluhu, zjištění manka, schodku, přebytku či škody nebo i pohybu majetku uvnitř Banky. V oblasti finančních služeb je pak okamžikem uskutečnění účetního případu den nákupu nebo prodeje cenných papírů, den provedení platby, popř. inkasa z účtu klienta, den příkazu na korespondenta k provedení platby, den zúčtování příkazů Banky s clearingovým centrem ČNB, den připsání (valuty) prostředků podle výpisu z účtu, den sjednání obchodu s cennými papíry, devizami, popř. derivátovými nástroji.

2.3. Přepočítání cizích měn

Banka vede účetnictví v peněžních jednotkách české měny, přičemž v případě pohledávek a závazků, podílů na obchodních korporacích, práv z cenných papírů a zaknihovaných cenných papírů (dále jen „cenný papír“) a derivátů, jestliže jsou vyjádřeny v cizí měně, a cizích měn, současně používá i cizí měnu. Tu Banka používá i u opravných položek a rezerv, pokud jsou majetek a závazky, kterých se tyto opravné položky týkají, vyjádřeny v cizí měně.

Majetek a závazky vyjádřené v cizí měně Banka na českou měnu přepočítává kurzem devizového trhu vyhlášeným Českou národní bankou, a to k okamžiku

- a) uskutečnění účetního případu, a dále pak
- b) k datu účetní závěrky.

Partners Banka, a.s.

Příloha účetní závěrky

Rok končící 31. prosincem 2024
(v tisících Kč)

V případě nákupu nebo prodeje cizí měny za českou měnu Banka k okamžiku ocenění používá kurz, za který byly tyto hodnoty nakoupeny.

2.4. Klasifikace a ocenění finančních nástrojů

V souladu s požadavky českých účetních předpisů Banka oceňuje a klasifikuje finanční nástroje podle mezinárodních účetních standardů (dále jen „IFRS“). Ty finanční nástroj definují jako jakoukoli smlouvu, kterou vzniká finanční aktivum jedné účetní jednotky a zároveň finanční závazek nebo kapitálový nástroj jiné účetní jednotky.

Finančním aktivem jsou především peněžní prostředky, kapitálový nástroj jiné účetní jednotky, smluvní právo přijmout hotovost nebo jiné finanční aktivum od jiné účetní jednotky, smluvní právo směniti finanční aktiva nebo závazky s jinou účetní jednotkou za podmínek, které jsou pro Banku potenciálně výhodné, nebo smlouvy, které budou vypořádány nebo je lze vypořádat kapitálovými nástroji a přitom nejsou derivátem nebo jsou derivátem, který bude nebo může být vypořádán jinak než směnou pevné částky hotovosti nebo jiného finančního aktiva za pevný počet vlastních kapitálových nástrojů účetní jednotky (definice derivátů viz bod 2.7 Finanční deriváty).

Finančním závazkem je smluvní závazek dodat hotovost nebo jiné finanční aktivum jiné účetní jednotce nebo závazek směniti finanční aktiva nebo finanční závazky s jinou jednotkou za podmínek, které jsou pro účetní jednotku potenciálně nevýhodné, a dále smlouva, která bude nebo může být vypořádána vlastními kapitálovými nástroji účetní jednotky a která je nederivátem nebo derivátem, který bude nebo může být vypořádán jinak než směnou pevné částky hotovosti nebo jiného finančního aktiva za pevný počet vlastních kapitálových nástrojů účetní jednotky.

Kapitálový nástroj je pak smlouva dokládající zbytkový podíl na aktivech účetní jednotky po odečtení všech jejích závazků.

Banka zaúčtuje finanční aktivum nebo finanční závazek tehdy a jen tehdy, když se stane stranou smluvního ustanovení týkajícího se daného finančního nástroje.

Banka ocení a klasifikuje finanční nástroje na základě obchodního modelu, v rámci kterého se stala smluvní protistranou finančního nástroje, a charakteristik peněžních toků finančního nástroje. Obchodní model účetní jednotky se vztahuje k tomu, jak Banka řídí svá finanční aktiva s cílem vytvářeti peněžní toky. To znamená, že obchodní model Banky určuje, zda peněžní toky vyplývají z inkasa smluvních peněžních toků, prodeje finančních aktiv, nebo z obojího.

Na základě posouzení výše uvedených kritérií pak Banka finanční aktivum zařadí do jednoho z níže uvedených portfolií:

- finanční aktiva oceňovaná v naběhlé hodnotě, pokud
 - finanční aktivum je drženo v rámci obchodního modelu, jehož cílem je držet finanční aktiva za účelem získání smluvních peněžních toků;
 - smluvní podmínky finančního aktiva stanoví konkrétní data peněžních toků tvořených výlučně splátkami jistiny a úroků z nesplacené částky jistiny;
- finanční aktiva oceněná reálnou hodnotou do ostatního úplného výsledku, pokud
 - je finanční aktivum drženo v rámci obchodního modelu, jehož cíle je dosaženo jak inkasem smluvních peněžních toků, tak prodejem finančních aktiv;

Partners Banka, a.s.

Příloha účetní závěrky

Rok končící 31. prosincem 2024
(v tisících Kč)

- finanční aktiva oceněná reálnou hodnotou do zisku nebo ztráty, pokud
 - je finanční aktivum drženo v rámci obchodního modelu, jehož cíle je dosaženo výhradě prodejem finančních aktiv.

Finanční závazky Banka zařazuje všechny do kategorie následně oceňované naběhlou hodnotou s výjimkou:

- finančních závazků oceňovaných reálnou hodnotou do zisku nebo ztráty;
- finančních závazků, které vzniknou, pokud převod finančního aktiva nesplňuje podmínky pro odúčtování.

Výjimku tvoří také smlouvy o finanční záruce a přísliby poskytnout úvěr s úrokem nižším, než je tržní úroková míra, avšak tyto produkty Banka zatím neposkytuje.

Při prvotním zaúčtování Banka oceňuje finanční aktivum nebo finanční závazek reálnou hodnotou. U finančních aktiv nebo finančních závazků nezařazených do kategorie ocenění reálnou hodnotou do zisku nebo ztráty Banka tuto reálnou hodnotu zvýší nebo sníží o transakční náklady, které přímo souvisejí s pořízením nebo vydáním daného finančního aktiva nebo finančního závazku.

Při následném ocenění jsou finanční nástroje oceňovány v závislosti na kategorii, do které byly při prvotním zaúčtování zařazeny, tj.:

- naběhlou hodnotou;
- reálnou hodnotou do ostatního úplného výsledku;
- reálnou hodnotou do zisku nebo ztráty.

Operace, ve kterých se cenné papíry prodávají se závazkem ke zpětnému odkupu za předem stanovenou cenu (tzv. repo operace) nebo se nakupují se závazkem ke zpětnému prodeji (tzv. reverzní repo operace), jsou účtovány jako zajištěné přijaté nebo poskytnuté úvěry. Vlastnické právo k cenným papírům se převádí na subjekt poskytující úvěr.

Cenné papíry převedené v rámci repo operací jsou nadále zahrnuty v příslušných položkách cenných papírů v rozvaze Banky a částka získaná převodem cenných papírů v rámci repo operací je účtována do „Závazků vůči bankám“ či „Závazků vůči klientům – členům družstevních záložen“. Cenné papíry přijaté v rámci reverzních repo operací jsou evidovány pouze v podrozvaze, a to v položce „Přijaté zástavy a zajištění“. Úvěr poskytnutý v rámci reverzních repo operací je zařazen v položce „Pohledávky za bankami“ nebo „Pohledávky za klienty – členy družstevních záložen“.

Výnosy a náklady vzniklé v rámci repo, resp. reverzních repo operací jako rozdíl mezi prodejní a nákupní cenou jsou časově rozlišovány po dobu transakce a vykázány ve výkazu zisku a ztráty jako „Výnosy z úroků a podobné výnosy“ nebo „Náklady na úroky a podobné náklady“.

2.5. Snížení hodnoty finančních aktiv

Banka účtuje o snížení hodnoty finančních aktiv v souladu s požadavky IFRS 9, a to formou opravné položky vypočtené na základě modelu očekávaných ztrát. Pro stanovení očekávaných ztrát Banka člení dluhová finanční aktiva dle rizikovosti do třech níže uvedených kategorií:

Partners Banka, a.s.

Příloha účetní závěrky

Rok končící 31. prosincem 2024
(v tisících Kč)

- stupeň 1 – zahrnuje dluhová finanční aktiva, u kterých k datu účetní závěrky nedošlo od prvotního zaúčtování k významnému zvýšení úvěrového rizika. Znehodnocení se v tomto případě stanoví jako očekávaná úvěrová ztráta za 12 měsíců od doby účetní závěrky. Úrokové výnosy jsou v tomto stupni vypočteny z hrubé hodnoty finančního aktiva;
- stupeň 2 – zahrnuje dluhová finanční aktiva, u kterých k datu účetní závěrky došlo od prvotního zaúčtování k významnému zvýšení úvěrového rizika, zároveň však nedošlo k selhání. Znehodnocení finančních aktiv se v tomto případě stanoví jako očekávaná úvěrová ztráta do splatnosti aktiva. Úrokové výnosy jsou i v tomto stupni vypočteny z hrubé účetní hodnoty finančního aktiva;
- stupeň 3 – zahrnuje finanční aktiva v selhání. Znehodnocení finančních aktiv se v tomto stupni stanoví jako očekávaná úvěrová ztráta do splatnosti aktiva. Úrokové výnosy jsou vypočteny z čisté účetní hodnoty aktiva, tj. po zohlednění opravné položky.

Výše opravné položky je rovna očekávané úvěrové ztrátě (ECL):

- v režimu 12 měsíců pro stupeň 1 i do splatnosti pro stupně 2 a 3;
- pro jednotlivé expozice (stupně 1, 2 i 3) na měsíční bázi;
- na bázi individuálního i portfoliového přístupu.

Základními parametry pro výpočet ECL jsou:

- pravděpodobnost selhání (Probability of Default – PD);
- ztrátovost ze selhání (Loss Given Default – LGD);
- angažovanost ve chvíli selhání (Exposure At Default – EAD).

Jelikož Banka nedisponuje historickými daty, jsou hodnoty PD a LGD stanoveny expertně na základě veřejně dostupných dat. Vzhledem k tomu, že dluhová aktiva Banky tvoří převážně pohledávky za ČNB, českým státem nebo domácími bankami s vysokým úvěrovým hodnocením, nejsou tyto odhady dále nijak upravovány. Nicméně pro retailové úvěrové portfolio Banka aplikuje schválený obezřetnostní koeficient. Hodnota EAD je rovna hodnotě finančního aktiva.

Za znehodnocená považuje Banka ta aktiva, u kterých se dlužník dostane do prodlení o 91 a více dní od splatnosti smluvní platby.

Opravné položky jsou vytvářené na vrub nákladů a jsou vykázány v položce „Odpisy, tvorba a použití opravných položek a rezerv k pohledávkám a zárukám“.

Úroky z prodlení u pohledávek v selhání jsou Bankou evidovány na podrozvahových účtech. Žádné takové pohledávky Banka nemá.

Provozní a ostatní pohledávky jsou z pohledu Banky nevýznamné, a proto Banka vytváří opravné položky k provozním a ostatním pohledávkám ve výši 100 % v případě, kdy jsou po splatnosti delší než 90 dní.

Pro pohledávky z běžných účtů (nepovolený debet) vytváří Banka opravné položky ve výši 100 % expozice od okamžiku identifikace takovéto pohledávky.

Partners Banka, a.s.

Příloha účetní závěrky

Rok končící 31. prosincem 2024
(v tisících Kč)

2.6. Stanovení reálné hodnoty a hierarchie reálných hodnot

Reálnou hodnotu definuje a rámec pro ni stanovuje *IFRS 13 Ocenění reálnou hodnotou*. Podle této definice je reálná hodnota cena, která by byla získána za prodej aktiva nebo zaplacená za převod závazku v rámci řádné transakce na hlavním trhu (nebo trhu nejvýhodnějším v případě neexistence trhu hlavního) ke dni ocenění za obvyklých tržních podmínek (tj. výstupní cena), bez ohledu na to, zda je přímo pozorovatelná, nebo odhadnuta za použití jiné techniky oceňování.

Ocenění reálnou hodnotou se provádí u konkrétního aktiva či závazku a při stanovení reálné hodnoty Banka proto vezme v úvahu charakteristiky aktiva či závazku, které by účastníci trhu zohlednili při oceňování aktiva či závazku ke dni ocenění. Mezi takové charakteristiky patří například stav a poloha aktiva a případná omezení prodeje či použití aktiva.

Při ocenění reálnou hodnotou Banka použije techniky ocenění, které jsou přiměřené okolnostem a pro něž jsou k dispozici dostatečné údaje, umožňující stanovení reálné hodnoty, při maximalizaci využití relevantních pozorovatelných vstupů a minimalizaci využití vstupů nepozorovatelných.

Hierarchie reálných hodnot slouží ke zvýšení konzistence a srovnatelnosti při oceňování reálnou hodnotou a souvisejících zveřejňovaných informací. Hierarchie reálných hodnot kategorizuje vstupní veličiny použité oceňovací technikou zvolenou pro stanovení reálné hodnoty do tří úrovní, přičemž přiřazuje nejvyšší důležitost cenám kótovaným na aktivních trzích pro identická aktiva nebo závazky a nejnižší důležitost nepozorovatelným vstupním veličinám.

Úrovně vstupů hierarchie jsou následující:

- úroveň 1 – neupravené kótované ceny na aktivních trzích pro identická aktiva nebo závazky, k nimž má Banka přístup ke dni ocenění;
- úroveň 2 – vstupy jiné než kótované ceny zahrnuté do úrovně 1, které jsou přímo nebo nepřímo pozorovatelné pro aktivum či závazek;
- úroveň 3 – vstupy na úrovni 3 jsou nepozorovatelné vstupní veličiny pro aktivum nebo závazek.

2.7. Finanční deriváty

Finanční deriváty představují finanční nástroje:

- s žádnou nebo nízkou počáteční investicí;
- jejichž reálná hodnota se mění v závislosti na změně úrokové míry, ceny cenného papíru, ceny komodity, měnového kurzu, cenového indexu, resp. v závislosti na podobné proměnné, které jsou smluveny a vypořádány k budoucímu datu.

Finanční deriváty jsou vykazovány v reálné hodnotě, nominální částka derivátového kontraktu je pak vedena v podrozvaze.

Reálná hodnota derivátů je získávána na základě kótovaných tržních cen nebo oceňovacích modelů, které zohledňují současnou tržní a smluvní hodnotu podkladového nástroje, stejně jako časovou hodnotu peněz a výnosovou křivku.

V roce 2024 (ani 2023) Banka nerealizovala žádný derivátový obchod a ani v uzavřených smlouvách neidentifikovala žádný vložený derivát.

Partners Banka, a.s.

Příloha účetní závěrky

Rok končící 31. prosincem 2024
(v tisících Kč)

2.8. Účasti s rozhodujícím vlivem

Účastí s rozhodujícím vlivem se rozumí účast na subjektu, ve kterém je Banka většinovým podílníkem. V takovém případě má Banka rozhodující vliv na řízení subjektu a plně kontroluje jeho činnost. Tento vliv vyplývá z podílu na základním kapitálu nebo případně ze smlouvy nebo stanov bez ohledu na výši majetkové účasti.

Účasti s rozhodujícím vlivem jsou při nákupu oceňovány pořizovací cenou, jejíž součástí jsou i případné přímé náklady související s pořízením. Pořizovací cenou je v souladu s *IAS 27 Individuální účetní závěrka* účast oceněna i k datu sestavení účetní závěrky. Účasti oceněné pořizovacími náklady jsou předmětem testu snížení hodnoty podle požadavků *IAS 36 Snížení hodnot aktiv*, a to alespoň jedenkrát ročně.

2.9. Dlouhodobý hmotný a nehmotný majetek

Dlouhodobý hmotný a nehmotný majetek je vykázán v pořizovací ceně snížené o oprávky a případné opravné položky.

Veškerý majetek této skupiny je na základě rozhodnutí pracovníka odpovědného za jeho pořízení zařazen pro účely odpisování do odpisové skupiny a odepisován po dobu uvedenou v tabulce níže.

Banka stanovila, že drobným dlouhodobým nehmotným majetkem je majetek, jehož pořizovací cena je nižší než 80 tis. Kč, ale vyšší než 30 tis. Kč a doba použitelnosti je delší než 1 rok.

Nehmotný a hmotný majetek, jehož pořizovací cena je v rozmezí 10 tis. Kč až 30 tis. Kč včetně a zároveň jeho doba použitelnosti je delší než jeden rok, se sleduje v operativní evidenci. Tento majetek je vykázán a časově rozlišován ve Výkazu zisku a ztráty v položce Správní náklady: b) ostatní správní náklady.

Nehmotný a hmotný majetek, jehož pořizovací cena je nižší než 10 tis. Kč, a dále majetek, jehož doba použitelnosti je kratší než jeden rok, je vykázán ve Výkazu zisku a ztráty v položce Správní náklady: b) ostatní správní náklady a v operativní evidenci se nesleduje.

V případě pořízení většího množství majetku v souvislosti s hromadnou obnovou nebo „prvotním vybavením“ Banky ve vztahu k zahájení nebo rozšíření určité činnosti je odpis hodnoty tohoto majetku časově rozlišen dle rozhodnutí pracovníka zodpovědného za jeho pořízení, ale nejméně na dobu 24 měsíců.

V následující tabulce jsou uvedeny metody a doby odpisování podle skupin majetku:

Majetek	Metoda	Doba odpisování
Stavby, technické zhodnocení	Lineární	30 nebo 50 let
Stroje a přístroje IT	Lineární	3 roky
Inventář	Lineární	5 let
Automobily	Lineární	5 let
Ostatní nehmotná aktiva	Lineární	6 let
Software	Lineární	Dle očekávané životnosti 5–10 let
Audiovizuální díla	Lineární	1,5 roku

Partners Banka, a.s.

Příloha účetní závěrky

Rok končící 31. prosincem 2024
(v tisících Kč)

2.10. Rezervy na náklady a rizika

Rezervy jsou závazkem s nejistým časovým rozvrhem a výší, to znamená, že představují pravděpodobná plnění. Rezervy jsou tvořeny na vrub nákladů v případech, kdy:

- Banka má povinnost (ať už právní, či věcnou) plnit a tato povinnost je výsledkem minulých událostí;
- je pravděpodobné, že plnění nastane a vyžádá si odliv prostředků představujících ekonomický prospěch (kde pojem „pravděpodobné“ znamená pravděpodobnost vyšší než 50 %);
- je možné provést přiměřeně spolehlivý odhad plnění.

2.11. Ocenění nájemních smluv

V souladu s požadavky IFRS 16 Banka na začátku smlouvy posuzuje, zda má smlouva charakter leasingu nebo leasing obsahuje a vykazuje aktiva z práva k užívání a související závazky z leasingu u všech ujednání o leasingu, kde figuruje jako nájemce, s výjimkou krátkodobých leasingů (tj. těch s dobou trvání leasingu 12 měsíců či méně). Tyto krátkodobé nájmy jsou pak vykázány ve Výkazu zisku a ztráty v položce Správní náklady – b) ostatní správní náklady.

Závazek z leasingu Banka prvotně ocení současnou hodnotou leasingových plateb, které nejsou uhrazeny k datu zahájení diskontovaných implicitní úrokovou mírou leasingu. Pokud tuto míru nelze snadno určit, používá Banka přírůstkovou výpůjční úrokovou míru.

Leasingové platby zahrnuté do oceňování závazku z leasingu zahrnují:

- pevné leasingové platby (včetně v podstatě pevných plateb), snížené o případné pohledávky z leasingových pobídek;
- variabilní leasingové platby závislé na indexu nebo sazbě, které byly prvotně oceněny na základě indexu nebo sazby ke dni zahájení;
- částku, u níž se očekává, že bude splatná nájemcem v rámci záruk zbytkové hodnoty;
- realizační cenu opce na nákup, pokud je dostatečně jisté, že nájemce tuto opci využije;
- platby sankcí za ukončení leasingu, pokud doba trvání leasingu odráží skutečnost, že nájemce využije;
- opci na ukončení leasingu.

Dále je závazek z leasingu oceňován zvýšením účetní hodnoty tak, aby odrážela úrok ze závazku z leasingu (s použitím metody efektivní úrokové míry), a snížením účetní hodnoty tak, aby odrážela provedené leasingové platby.

V níže popsanych situacích pak Banka přeceňuje závazek z leasingu a provádí odpovídající úpravy souvisejícího aktiva z práv k užívání, a to jestliže:

- se změnila doba trvání leasingu nebo došlo k důležité události nebo změně okolností, v které se změnilo posouzení uplatnění opce na nákup;
- se změnily leasingové platby z důvodu změny indexu nebo sazby nebo změny očekávaných plateb v rámci záruk zbytkové hodnoty;
- je smlouva o leasingu modifikována a modifikace leasingu není zaúčtována jako samostatný leasing.

Aktiva z práva k užívání zahrnují prvotní ocenění souvisejícího závazku z leasingu, leasingové platby provedené v den zahájení nebo před tímto dnem po odečtení veškerých obdržených

Partners Banka, a.s.

Příloha účetní závěrky

Rok končící 31. prosincem 2024
(v tisících Kč)

leasingových pobídek a počáteční přímé náklady. Následně jsou oceňovány pořizovacími náklady po odečtení kumulovaných odpisů a ztrát ze znehodnocení. Aktiva z práva k užívání jsou odepisována po dobu trvání leasingu nebo po dobu použitelnosti podkladového aktiva.

Banka za všechny nájmy (s výjimkou krátkodobých leasingů) vykazuje:

- aktiva z práva k užívání v rozvaze v položce, ve které by byla vykazována podkladová aktiva (tj. většinou Dlouhodobý hmotný majetek);
- závazky z leasingu v rozvaze v položce Ostatní pasiva;
- odpisy aktiv z práva k užívání ve Výkazu zisku a ztráty, které jsou prezentované na řádku výkazu zisku a ztráty Odpisy, tvorba a použití rezerv a opravných položek k dlouhodobému hmotnému a nehmotnému majetku;
- úroky ze závazků z leasingu ve Výkazu zisku a ztráty v položce Náklady na úroky a podobné náklady.

2.12. Úrokové výnosy a náklady

Úrokové výnosy, resp. úrokové náklady, vykázané ve výkazu zisku a ztráty v položce „Výnosy z úroků a podobné výnosy“, resp. „Náklady na úroky a podobné náklady“ zahrnují následující:

- úroky z finančních aktiv a finančních závazků oceněných naběhlou hodnotou vypočtené pomocí efektivní úrokové míry;
- úroky z dluhových finančních nástrojů oceněných reálnou hodnotou proti účtům vlastního kapitálu (FVOCI) vypočtené pomocí efektivní úrokové míry.

Výnosy a náklady vzniklé v rámci repo, resp. reverzních repo operací jako rozdíl mezi prodejní a nákupní cenou jsou časově rozlišovány po dobu transakce a vykázány ve Výkazu zisku a ztráty jako „Výnosy z úroků a podobné výnosy“ nebo „Náklady na úroky a podobné náklady“.

Efektivní úroková míra je úroková sazba, která diskontuje očekávané budoucí přijaté nebo odeslané peněžní toky po dobu očekávané životnosti finančního nástroje na:

- hrubou účetní hodnotu finančního aktiva;
- naběhlou hodnotu finančního závazku.

Při výpočtu efektivní úrokové míry pro finanční nástroje (jiné než úvěrově znehodnocená finanční aktiva) účetní jednotka odhaduje budoucí peněžní toky, kdy bere do úvahy smluvní podmínky finančního instrumentu, nikoliv však očekávané úvěrové ztráty. Pro úvěrově znehodnocená finanční aktiva efektivní úroková míra upravená o úvěrové riziko je vypočtena na základě odhadnutých budoucích peněžních toků včetně očekávaných úvěrových ztrát.

Výpočet efektivní úrokové míry zahrnuje transakční náklady, poplatky a úroky, které jsou placeny nebo přijaty mezi smluvními stranami a které jsou nedílnou součástí efektivní úrokové míry. Transakční náklady zahrnují přírůstkové náklady, které přímo souvisejí s nabytím nebo vydáním finančního aktiva nebo finančního závazku.

Naběhlá hodnota finančního aktiva nebo finančního závazku je částka, jíž jsou finanční aktiva nebo finanční závazky oceněny při prvotním zaúčtování, snižená o splátky jistiny a zvýšená nebo snižená o kumulativní amortizaci prémie či diskontu za použití efektivní úrokové míry (tj. rozdílu mezi počáteční hodnotou a hodnotou při splatnosti) a u finančních aktiv upravená o případnou opravnou položku.

Hrubá účetní hodnota finančního aktiva představuje naběhlou hodnotu finančního aktiva před úpravou o případnou opravnou položku.

Partners Banka, a.s.

Příloha účetní závěrky

Rok končící 31. prosincem 2024
(v tisících Kč)

Při výpočtu úrokového výnosu a úrokového nákladu je efektivní úroková míra aplikována na:

- hrubou účetní hodnotu aktiva (pokud aktivum není úvěrově znehodnocené); nebo
- naběhlou hodnotu závazku.

U finančních aktiv, která se stala úvěrově znehodnocenými až následně po okamžiku prvotního zaúčtování, je úrokový výnos vypočten za použití efektivní úrokové míry aplikované na naběhlou hodnotu finančního aktiva. Pokud takové aktivum již není dále úvěrově znehodnocené, pak je zpět aplikována efektivní úroková míra na hrubou účetní hodnotu.

U finančních aktiv, která byla úvěrově znehodnocená již při okamžiku prvotního zaúčtování, je úrokový výnos vypočten za použití efektivní úrokové míry upravené o úvěrové riziko aplikované na naběhlou hodnotu finančního aktiva. U těchto finančních aktiv se výpočet úrokového výnosu již nemění na aplikaci efektivní úrokové míry na hrubou účetní hodnotu, i kdyby následně došlo ke zlepšení úvěrového rizika daného aktiva.

2.13. Poplatky a provize

Způsob a okamžik uznání výnosů (jakož i nákladů) z poplatků a provizí závisí na účelu, pro který byly vyměřeny, a na účetním zachycení případného souvisejícího finančního nástroje.

Podle podstaty poplatku a druhu poskytovaných (přijímaných) služeb Banka poplatky a provize rozděluje do následujících skupin:

- poplatky a provize, které jsou neoddělitelnou součástí efektivní úrokové míry finančního nástroje a které jsou s jejím použitím vykazovány ve Výkazu zisku a ztráty v položce Výnosy z úroků a podobné výnosy (pro finanční aktiva) nebo ve Výkazu zisku a ztráty v položce Náklady na úroky a podobné náklady (pro finanční závazky);
- poplatky a provize za poskytnuté služby a za vykonání úkonu, jako jsou poplatky za služby k depozitním produktům, výnosové poplatky z poskytnutých transakcí, výnosové poplatky z křížového prodeje produktů třetích stran. Výnosy z těchto poplatků jsou uznány k okamžiku, kdy jsou příslušné služby poskytovány nebo kdy je poskytnut úkon. Pokud se vztahují k delšímu období, jsou vykazovány rovnoměrně po toto období. Tyto poplatky a provize jsou vykazovány ve Výkazu zisku a ztráty v položce Výnosy z poplatků a provizí, resp. Náklady na poplatky a provize.

2.14. Daň z příjmů

Daň z příjmů za dané období se skládá ze splatné daně a ze změny stavu v odložené dani.

Splatná daň zahrnuje odhad daně vypočtený z daňového základu s použitím daňové sazby platné v první den účetního období a veškeré doměrky a vratky za minulá období.

Odložená daň vychází z veškerých dočasných rozdílů mezi účetní a daňovou hodnotou aktiv a pasiv, případně dalších dočasných rozdílů (daňová ztráta), s použitím očekávané daňové sazby platné pro období, ve kterém budou daňový závazek nebo pohledávka uplatněny.

O odložené daňové pohledávce Banka účtuje pouze tehdy, je-li pravděpodobné, že bude v následujících účetních obdobích uplatněna.

2.15. Peněžní prostředky a peněžní ekvivalenty

Banka nemá žádnou peněžní hotovost.

Partners Banka, a.s.

Příloha účetní závěrky

Rok končící 31. prosincem 2024
(v tisících Kč)

Peněžní ekvivalenty představují krátkodobé (se splatností 3 měsíce nebo kratší), vysoce likvidní investice, které jsou pohotově směnitelné za předem známou částku peněžních prostředků a s nimiž je spojeno pouze nevýznamné riziko změny jejich hodnoty.

Peněžní ekvivalenty jsou drženy především za účelem splnění krátkodobých peněžních závazků jejich zpeněžením v krátké době, a nikoli s investičními účely. Do této položky jsou zahrnuty i povinné minimální rezervy, neboť s objemem povinných minimálních rezerv může Banka volně disponovat, a to za předpokladu dodržení průměrné výše povinných minimálních rezerv v daném udržovacím období vypočteném ČNB. Povinnost tvorby povinných minimálních rezerv ČNB Bance stanovila od 4. ledna 2024.

2.16. Použití odhadů

Pro sestavení účetní závěrky v souladu s požadavky českých účetních předpisů je nezbytné, aby vedení Banky provádělo odhady a předpoklady, které ovlivňují částky aktiv a závazků vykazovaných k rozvahovému dni, informace zveřejňované o podmíněných aktivech a závazcích, jakož i náklady a výnosy vykazované za dané období.

Tyto odhady, které se týkají zejména stanovení reálné hodnoty finančních nástrojů, ocenění nehmotných aktiv, snížení hodnoty aktiv včetně očekávané ztráty z úvěrových pohledávek a hodnoty rezerv, jsou založeny na informacích dostupných k rozvahovému dni. Vedení Banky stanovilo tyto odhady a předpoklady na základě všech jemu dostupných relevantních informací.

3. DOPLŇUJÍCÍ ÚDAJE K ROZVAZE

3.1. Pokladní hotovost a vklady u centrálních bank

	31. 12. 2024	31. 12. 2023
Účet u ČNB	1 347 188	17 805
Termínovaný vklad u ČNB – jistina	110 000	-
Termínovaný vklad u ČNB – naběhlý úrok	9	-
Celkem	1 457 197	17 805

Zůstatek na účtu u České národní banky, jakož i termínovaný vklad na jeden pracovní den, jsou vykázány v naběhlé hodnotě. Jejich reálná hodnota (úroveň 2) není významně odlišná od účetní hodnoty.

3.2. Státní bezkupónové dluhopisy a ostatní cenné papíry přijímané centrální bankou k refinancování

Jedná se o dluhové cenné papíry, které Banka na základě posouzení charakteristik jejich smluvních peněžních toků a obchodního modelu, v rámci kterého je drží, klasifikovala do portfolia finančních aktiv oceňovaných v naběhlé hodnotě nebo finančních aktiv v reálné hodnotě do ostatního úplného výsledku.

Partners Banka, a.s.

Příloha účetní závěrky

Rok končící 31. prosincem 2024
(v tisících Kč)

Rozdělení finančních aktiv do jednotlivých portfolií zobrazuje níže uvedená tabulka.

Kategorie	K 31.12.2024	K 31.12.2023
V naběhlé hodnotě - brutto	757 425	661 635
V naběhlé hodnotě - opravné položky	-112	-99
V reálné hodnotě do ostatního úplného výsledku	703 559	440 798
Celkem	1 460 872	1 102 334

Dluhové cenné papíry	K 31. 12. 2024	K 31. 12. 2023
Státní dluhopisy emitované MFČR oceněné naběhlou hodnotou	757 313	661 536
Státní dluhopisy emitované MFČR v reálné hodnotě do ostatního úplného výsledku	703 559	440 798
Státní dluhopisy emitované MFČR celkem	1 460 872	1 102 334

3.3. Pohledávky za bankami a družstevními záložkami

	K 31. 12. 2024	K 31. 12. 2023
Běžné účty	25 784	11 810
Termínované vklady – jistina	-	248 000
Termínované vklady – AÚV	-	459
Poskytnuté úvěry – reverzní REPO operace s ČNB – jistina	34 840 000	1 137 000
Poskytnuté úvěry – reverzní REPO operace s ČNB – AÚV	27 805	1 770
Opravné položky	-10	-98
Celkem	34 893 579	1 398 941

Pohledávky za bankami a družstevními záložkami jsou oceněny v naběhlé hodnotě. Reálná hodnota těchto pohledávek (úroveň 2) není významně odlišná od jejich účetní hodnoty.

V modelu očekávaných ztrát jsou uvedené pohledávky zařazeny ve stupni 1, tj. očekávaná ztráta je počítána na období následujících 12 měsíců. K 31. prosinci 2024 Banka k uvedeným pohledávkám vykázala očekávanou ztrátu 10 tis. Kč (2023: ztráta 98 tis. Kč).

3.4. Pohledávky za klienty – členy družstevních záložek

K 31.12.2024	Jistina	Naběhlé úroky	Opravné položky	Účetní hodnota
Nepovolené debety	2 887	-	-2 887	-
Poskytnuté spotřebitelské úvěry	90 101	1 347	-1 735	89 713
Hypoteční úvěry	714	3	-8	709
Celkem	93 702	1 350	-4 630	90 422

3.5. Účasti s rozhodujícím vlivem

Banka vlastní 100% podíl ve společnosti PBK Technology, s.r.o., se sídlem Türkova 2319/5b, Chodov, 149 00 Praha 4. Podíl na hlasovacích právech je rovněž 100 %.

Partners Banka, a.s.

Příloha účetní závěrky

Rok končící 31. prosincem 2024
(v tisících Kč)

Předmětem činnosti PBK Technology, s.r.o. jsou výroba, obchod a služby neuvedené v přílohách 1 až 3 živnostenského zákona v oborech činnosti:

- poskytování software, poradenství v oblasti informačních technologií, zpracování dat, hostingové a související činnosti a webové portály;
- pronájem a půjčování věcí movitých;
- poradenská a konzultační činnost, zpracování odborných studií a posudků;
- mimoškolní výchova a vzdělávání, pořádání kurzů, školení, včetně lektorské činnosti.

Podíl je k 31. prosinci 2024 tvořen základním kapitálem ve výši 100 tis. Kč (2023: 100 tis. Kč) a dále příplatky mimo základní kapitál v celkové výši 603 000 tis. Kč (2023: 572 000 tis. Kč). V roce 2024 došlo ke zvýšení příplatků mimo základní kapitál o 31 000 tis. Kč.

	Vlastnický podíl	Podíl na hlasovacích právech	Obrát (v tis. Kč)	Přepočtený počet pracovníků	Zisk (+)/ztráta (-) před zdaněním (v tis. Kč)
K 31. prosinci 2024	100 %	100 %	110 105	2	2 959
K 31. prosinci 2023	100 %	100 %	18 429	3	- 4 632

PBK Technology, s.r.o. podniká výhradně na území České republiky, tj. neplatí žádnou daň z příjmů v zahraničí. V roce 2024 ani 2023 nezískala PBK Technology, s.r.o. žádnou veřejnou podporu.

Výsledkem hospodaření PBK Technology, s.r.o. za rok 2024 byl zisk 2 247 tis. Kč (jedná se o neauditovaný výsledek), za rok 2023 to byla ztráta ve výši 3 910 tis. Kč.

3.6. Dlouhodobý nehmotný majetek

K 31. 12. 2024	Software	Nedokončený dlouhodobý majetek	Celkem
Požizovací cena			
Zůstatek k 1. lednu 2024	16 163	1 347	17 510
Přírůstky	3 855	2 984	6 839
Úbytky	-	3 855	3 855
Zůstatek k 31. prosinci 2024	20 018	476	20 494
Oprávký			
Zůstatek k 1. lednu 2024	185	-	185
Odpisy	2 603	-	2 603
Oprávký k úbytkům	-	-	-
Zůstatek k 31. prosinci 2024	2 788	-	2 788
Zůstatková hodnota k 31. prosinci 2024	17 230	476	17 706

Partners Banka, a.s.

Příloha účetní závěrky

Rok končící 31. prosincem 2024
(v tisících Kč)

K 31. 12. 2023	Software	Nedokončený dlouhodobý majetek	Celkem
Požizovací cena			
Zůstatek k 1. lednu 2023	-	10 371	10 371
Přírůstky	16 163	7 342	23 505
Úbytky	-	16 366	16 366
Zůstatek k 31. prosinci 2023	16 163	1 347	17 510
Oprávký			
Zůstatek k 1. lednu 2023	-	-	-
Odpisy	185	-	185
Oprávký k úbytkům	-	-	-
Zůstatek k 31. prosinci 2023	185	-	185
Zůstatková hodnota k 31. prosinci 2023	15 978	1 347	17 325

3.7. Dlouhodobý hmotný majetek

K 31. 12. 2024	Nájem dle IFRS 16	IT technika	Nedokončený dlouhodobý hmotný majetek	Celkem
Požizovací cena				
Zůstatek k 1. lednu 2024	7 562	215	-	7 777
Přírůstky	-	2 627	2 627	5 254
Úbytky	-	0	2 627	2 627
Zůstatek k 31. prosinci 2024	7 562	2 842	-	10 404
Oprávký				
Zůstatek k 1. lednu 2024	582	17	-	599
Odpisy	3 490	351	-	3 841
Oprávký k úbytkům	-	-	-	-
Zůstatek k 31. prosinci 2024	4 072	368	-	4 440
Zůstatková hodnota k 31. prosinci 2024	3 490	2 474	-	5 964

Partners Banka, a.s.

Příloha účetní závěrky

Rok končící 31. prosincem 2024
(v tisících Kč)

K 31. 12. 2023	Nájem dle IFRS 16	IT technika	Celkem
Pořizovací cena			
Zůstatek k 1. lednu 2023	-	-	-
Přírůstky	7 562	215	7 777
Úbytky	-	-	-
Zůstatek k 31. prosinci 2023	7 562	215	7 777
Oprávký			
Zůstatek k 1. lednu 2023	-	-	-
Odpisy	582	17	599
Oprávký k úbytkům	-	-	-
Zůstatek k 31. prosinci 2023	582	17	599
Zůstatková hodnota k 31. prosinci 2023	6 980	198	7 178

Žádný dlouhodobý hmotný majetek Banky není (a nikdy nebyl) zatížen zástavním právem.

3.8. Ostatní aktiva

	K 31. 12. 2024	K 31. 12. 2023
Pohledávky z obchodních vztahů	680	85
Pohledávky – ovládaná nebo ovládající osoba	20	-
Pohledávky za zaměstnanci	4 030	-
Pohledávky z platebního styku	444	572
Krátkodobé poskytnuté zálohy	37	1 950
Dlouhodobé poskytnuté zálohy	54 056	2 311
Zálohy na daň z příjmů právnických osob	3 435	2 993
Dohadné účty aktivní	238	180
Odložená daňová pohledávka	82 074	-
Celkem	145 014	8 092

Významný nárůst ostatních aktiv souvisí především s vykázáním odložené daňové pohledávky ve výši 82 074 tis. Kč (2023: odložený daňový závazek 5 208 tis. Kč). Odložená daňová pohledávka vzniká z neuplatněných daňových ztrát a Banka ji vykazuje, neboť její vedení je na základě schválených finančních plánů přesvědčeno, že je vysoce pravděpodobné, že v časovém intervalu pro jejich uplatnění bude dosažen dostatečný základ daně z příjmů, aby tyto ztráty mohly být daňově uplatněny.

Další významnou položkou jsou dlouhodobé poskytnuté zálohy, které představují především depozitum složené ve prospěch karetní asociace VISA Europe Limited ve výši 54 035 tis. Kč (2023: 2 312 tis. Kč), jejíž karty Banka klientům vydává, a které se zvýšilo z důvodu významného nárůstu počtu klientů a s tím souvisejícím významným nárůstem objemu karetních transakcí.

Banka nemá žádná významná ostatní aktiva po splatnosti. Reálná hodnota ostatních aktiv (úroveň 3) není významně odlišná od jejich účetní hodnoty.

Partners Banka, a.s.

Příloha účetní závěrky

Rok končící 31. prosincem 2024
(v tisících Kč)

3.9. Náklady a příjmy příštích období

	K 31. 12. 2024	K 31. 12. 2023
Provize k depozitním produktům	21 836	62
Náklady na marketingové kampaně	12 676	-
Licenční poplatky	10 222	3 082
Zásoby materiálu	2 787	1 431
Drobný hmotný majetek (IT vybavení)	1 243	467
Pojištění	258	-
Ostatní náklady příštích období	936	-
Celkem	49 958	5 042

Provize k depozitním produktům představují provize vyplacené zprostředkovatelům za získání klientů s běžným nebo spořicí účet. Vzhledem ke splatnosti těchto produktů na požádání tyto poplatky nevstupují do výpočtu efektivní úrokové míry, ale jsou časově rozlišovány po dobu dvanácti měsíců.

Náklady na marketingové kampaně představují převážně náklady na výrobu reklamních spotů, které nesplňují podmínky pro uznání nehmotného aktiva a pro které je naplánováno vysílání v průběhu roku 2025.

Zásoby materiálu pak představují nakoupené plastové kartičky pro personifikaci fyzických platebních karet.

3.10. Závazky vůči klientům – členům družstevních záložen

	K 31. 12. 2024	K 31. 12. 2023
Běžné účty klientů	802 031	1 836
Spořicí účty klientů	35 028 849	11 002
Celkem	35 830 880	12 838

3.11. Ostatní pasiva

	31. 12. 2024	31. 12. 2023
Závazky z obchodních vztahů	6 171	2 284
Závazky - ovládaná nebo ovládající osoba	11 743	8 153
Závazky k zaměstnancům	5 297	3 406
Závazky k členům statutárních orgánů	1 022	1 022
Závazky ze sociálního zabezpečení	2 060	1 560
Závazky ze zdravotního pojištění	1 099	772
Stát – daňové závazky a dotace	17 956	838
Dohadné účty pasivní	27 606	11 927
Závazky vyplývající z nájmu dle IFRS 16	3 632	7 021
Odložený daňový závazek	-	5 208
Závazky z transakcí platebními kartami	10 653	-
Závazky z domácích platebních instrukcí	4 718	-
Jiné závazky	888	23
Celkem	92 845	42 214

Partners Banka, a.s.

Příloha účetní závěrky

Rok končící 31. prosincem 2024
(v tisících Kč)

Banka nemá žádná významná ostatní pasiva po splatnosti a nemá ani žádné závazky kryté zárukami.

Dohadné účty pasivní k 31. prosinci 2024 zahrnují především dohadné položky na dodávky smluvních služeb a prací ve výši 10 328 tis. Kč (2023: 7 837 tis. Kč), na roční bonusy zaměstnancům včetně souvisejícího zdravotního a sociálního pojištění v celkové výši 6 732 tis. Kč (2023: 1 787 tis. Kč), na audit 912 tis. Kč (2023: 608 tis. Kč) a na odvod do Fondu pojištění vkladů ve výši 6 927 tis. Kč (2023: 6 tis. Kč).

Významné zvýšení daňových závazků souvisí s nárůstem srážkové daně z depozit, která k 31.12.2024 činí 16 615 tis. Kč (2023: 5 tis. Kč) a která se zvýšila v důsledku enormního zvýšení objemu depozit.

Zvýšení závazků z transakcí platebními kartami a z domácích platebních instrukcí souvisí s významným nárůstem klientů a jejich transakcí.

Reálná hodnota ostatních pasiv (úroveň 3) není významně odlišná od jejich účetní hodnoty.

K 31.12.2024 Banka vykazuje odloženou daňovou pohledávku, zatímco k 31.12.2023 vykazovala odložený daňový závazek. Detail výpočtu odložené daně je uveden v bodě 2.14

Partners Banka, a.s.

Příloha účetní závěrky

Rok končící 31. prosincem 2024
(v tisících Kč)

Odložená daňová pohledávka a odložený daňový **závazek** této přílohy.

3.12. Vlastní kapitál

K rozvahovému dni má Banka upsaný a splacený základní kapitál ve výši 2 470 588 tis. Kč (k 31. prosinci 2023: upsaný základní kapitál činil 2 470 588 tis. Kč, z toho bylo k uvedenému datu splaceno 100 %), který je tvořen 12 352 941 ks zaknihovaných kmenových akcií na jméno ve jmenovité hodnotě 200 Kč (k 31. prosinci 2023: 12 352 941 ks kmenových akcií na jméno v listinné podobě ve jmenovité hodnotě 200 Kč).

V roce 2024 nedošlo k žádnému zvýšení základního kapitálu jakož ani k žádnému jeho splacení. Ani v roce 2023 nebyl základní kapitál zvyšován, ale v jeho průběhu byly k 19. červenci 2023 doplacený akcie v celkové částce 847 059 tis. Kč, které byly upsány v roce 2022.

V roce 2024 nedošlo k uzavření žádné dohody o příplatcích mimo základní kapitál ani k žádné úhradě na základě dřívějších dohod. Žádné dohody nebyly uzavřeny ani v roce 2023, avšak v jeho průběhu došlo k 1. srpnu 2023 k doplacení příplatků v celkové výši 352 941 tis. Kč, která vyplývaly z dohod uzavřených v prosinci 2022.

Součástí vlastního kapitálu Banky k 31. prosinci 2024 jsou i oceňovací rozdíly k dluhopisům oceňovaným v reálné hodnotě do ostatního úplného výsledku. Výše přecenění činí 19 000 tis. Kč (2023: 26 837 tis. Kč), které je upraveno o opravnou položku ve výši 103 tis. Kč (2023: 65 tis. Kč) a sníženo o související odložený daňový závazek v částce 3 990 tis. Kč (2023: 5 636 tis. Kč), tj. částka vykázaná ve vlastním kapitálu činí 15 113 tis. Kč (2023: 21 266 tis. Kč).

Partners Banka, a.s.

Příloha účetní závěrky

Rok končící 31. prosincem 2024
(v tisících Kč)

Řádná valná hromada Banky konaná dne 23. dubna 2024 schválila zisk účetního období 2023 v celkové výši 26 216 tis. Kč a rozhodla o jeho převedení na účet nerozděleného zisku minulých let.

Banka plánuje rozdělit výsledek hospodaření běžného účetního období tak, že ztrátu převede do neuhrazených ztrát minulých let.

3.13. Třídy a kategorie finančních nástrojů a jejich reálné hodnoty

Níže uvedené tabulky poskytují kombinované informace o třídách finančních nástrojů podle jejich povahy a charakteristiky, jejich účetních hodnotách, reálných hodnotách finančních nástrojů a hierarchiích úrovní reálné hodnoty finančních aktiv a finančních závazků, jejichž hodnota byla zveřejněna.

Finanční aktiva

K 31.12.2024	Účetní hodnota		Reálná hodnota			CELKEM
	V reálné hodnotě vykázané do OÚV*	V naběhlé hodnotě	Z toho			
			Úroveň 1	Úroveň 2	Úroveň 3	
Pokladní hotovost a vklady u centrálních bank	-	1 457 197	-	1 457 197	-	1 457 197
Státní bezkupónové dluhopisy a ostatní cenné papíry přijímané centrální bankou k refinancování – oceněné naběhlou hodnotou	-	757 313	782 707	-	-	782 707
Státní bezkupónové dluhopisy a ostatní cenné papíry přijímané centrální bankou k refinancování – v reálné hodnotě do ostatního úplného výsledku	703 559	-	703 559	-	-	703 559
Pohledávky za bankami a družstevními záložnami	-	34 893 579	-	34 893 579	-	34 893 579
Pohledávky z klienty – členy družstevních záložien	-	90 422	-	-	90 422	90 422
Ostatní (finanční) aktiva	-	145 014	-	-	145 014	145 014
CELKEM k 31. prosinci 2024	703 559	37 343 525	1 486 266	36 350 776	235 436	38 072 478

* V reálné hodnotě vykázané do ostatního úplného výsledku

Partners Banka, a.s.

Příloha účetní závěrky

Rok končící 31. prosincem 2024

(v tisících Kč)

K 31.12.2023	Účetní hodnota		Reálná hodnota			CELKEM
	V reálné hodnotě vykázané do OÚV*	V naběhlé hodnotě	Z toho			
			Úroveň 1	Úroveň 2	Úroveň 3	
Pokladní hotovost a vklady u centrálních bank	-	17 805	-	17 805	-	17 805
Státní bezkupónové dluhopisy a ostatní cenné papíry přijímané centrální bankou k refinancování – oceněné naběhlou hodnotou	-	661 536	629 412	-	-	629 412
Státní bezkupónové dluhopisy a ostatní cenné papíry přijímané centrální bankou k refinancování	440 798	-	440 798	-	-	440 798
Pohledávky za bankami a družstevními záložnami	-	1 398 941	-	1 398 941	-	1 398 941
Pohledávky z klienty – členy družstevních záložien	-	-	-	-	-	-
Ostatní (finanční) aktiva	-	8 092	-	-	8 092	8 092
CELKEM k 31. prosinci 2023	440 798	2 086 374	1 070 210	1 416 746	8 092	2 495 048

Partners Banka, a.s.

Příloha účetní závěrky

Rok končící 31. prosincem 2024
(v tisících Kč)

Finanční závazky

	Účetní hodnota			Reálná hodnota			
	V reálné hodnotě vykázané do zisku a ztráty	V naběhlé hodnotě	CELKEM	Z toho			CELKEM
				Úroveň 1	Úroveň 2	Úroveň 3	
Závazky vůči klientům – členům družstevních záložen*	-	35 830 880	35 830 880	-	-	35 830 880	35 830 880
Závazky z pronájmu	-	3 632	3 632	-	-	3 632	3 632
Ostatní finanční pasiva	-	89 213	89 213	-	-	89 213	89 213
CELKEM k 31. prosinci 2024	-	35 923 725	35 923 725	-	-	35 923 725	35 923 725
Závazky vůči klientům – členům družstevních záložen*	-	12 838	12 838	-	-	12 838	12 838
Závazky z pronájmu	-	7 021	7 021	-	-	7 021	7 021
Ostatní finanční pasiva	-	35 193	35 193	-	-	35 193	35 193
CELKEM k 31. prosinci 2023	-	55 052	55 052	-	-	55 052	55 052

* Závazky vůči klientům – členům družstevních záložen představují spořicí účty a běžné účty klientů Banky a jsou splatné na požádání, proto jejich reálná hodnota je rovna jejich naběhlé hodnotě.

4. DOPLŇUJÍCÍ ÚDAJE K PODROZVAHOVÝM POLOŽKÁM

Banka v podrozvahové evidenci vede přijaté zajištění v rámci reverzních repo operací, poskytnuté úvěrové přísliby a odepsané pohledávky.

	31. 12. 2024	31. 12. 2023
Poskytnuté přísliby spotřebitelských úvěrů	7 170	-
Odepsané pohledávky ve vymáhání	18	-
Státní pokladniční poukázky přijaté jako kolaterál v rámci reverzních repo operací	34 536 000	1 127 724

Partners Banka, a.s.

Příloha účetní závěrky

Rok končící 31. prosincem 2024
(v tisících Kč)

5. DOPLŇUJÍCÍ ÚDAJE K VÝKAZU ZISKU A ZTRÁTY

Banka poskytuje své služby výhradně na území České republiky. Výnosy, zisky a ztráty vykázané v položkách Výnosy z úroků a podobné výnosy, Výnosy z poplatků a provizí, Zisk nebo ztráta z finančních operací a Ostatní provozní výnosy jsou generovány na území České republiky.

5.1. Úrokové a podobné výnosy a náklady

	2024	2023
Úroky z reverzních REPO operací	875 386	9 237
Úroky z dluhových cenných papírů oceňovaných naběhlou hodnotou	35 140	26 197
Úroky z dluhových cenných papírů oceňovaných reálnou hodnotou do ostatního úplného výsledku	26 088	4 172
Úroky z termínovaných vkladů v bankách	10 785	111 024
Úroky z běžných účtů v bankách	28	90
Úroky z poskytnutých spotřebitelských úvěrů	612	-
Úroky z poskytnutých hypotečních úvěrů	2	-
Úroky z dlouhodobě poskytnutých provozních záloh	1 307	-
Výnosy z úroků a podobné výnosy celkem	949 348	150 720
Úroky z vkladů přijatých od klientů	790 562	32
Úroky z půjček	-	5 236
Náklady na úroky vyplývající z leasingů (IFRS 16)	493	80
Úroky z dluhových cenných papírů	-	976
Úroky z běžných účtů v bankách	51	-
Náklady na úroky a podobné náklady celkem	791 106	6 324
Čisté úrokové výnosy/náklady	158 242	144 396

Všechny vykázané úrokové výnosy byly vypočteny s použitím metody efektivní úrokové sazby.

Partners Banka, a.s.

Příloha účetní závěrky

Rok končící 31. prosincem 2024
(v tisících Kč)

5.2. Výnosy a náklady na poplatky a provize

	2024	2023
Poplatky od karetních asociací	6 751	6
Provize za zprostředkování nebankovních produktů*	2 556	-
Poplatky za vedení běžných účtů	1 306	-
Ostatní poplatky	139	-
Výnosy z poplatků a provizí celkem	10 752	6
Poplatky za karetní transakce	14 752	2
Provize za zprostředkování depozitních produktů*	29 919	10
Poplatky za platební transakce a identifikaci uživatele	5 088	52
Jiné poplatky	3 904	273
Nákladové provize a poplatky celkem	53 663	337
Čisté provize a poplatky	-42 911	-331

* Provize nevstupující do výpočtu efektivní úrokové míry

5.3. Zisk nebo ztráta z finančních operací

	2024	2023
Kurzové zisky netto	7 602	113
Změna ECL k finančním nástrojům ve FVOCI	-38	-65
Zisk/ztráta z finančních operací	7 564	48

Nárůst kurzových zisků i ztrát souvisí s výrazným nárůstem klientských platebních transakcí.

5.4. Ostatní provozní výnosy

	2024	2023
Výnosy z pronájmu	2 631	1 353
Výnos z prodeje služeb	1 035	-
Výnosy z prodeje dlouhodobého majetku	-	12
Celkem	3 666	1 365

Partners Banka, a.s.

Příloha účetní závěrky

Rok končící 31. prosincem 2024
(v tisících Kč)

5.5. Správní náklady

Náklady na zaměstnance a členy řídicích a statutárních orgánů

	2024		2023	
	CELKEM	Z toho odměny členům řídicích a statutárních orgánů	CELKEM	Z toho odměny členům řídicích a statutárních orgánů
Mzdové náklady	93 379	17 960	30 279	7 784
Náklady na zdravotní a sociální pojištění	26 929	4 764	9 880	2 488
Ostatní náklady na zaměstnance a členy řídicích a statutárních orgánů	2 634	518	613	121
Celkem	122 942	23 242	40 772	10 393

Ostatní správní náklady

	2024	2023
Služby licenční procedury a nastavení provozních procesů a postupů	106 169	8 697
IT služby	113 368	57 628
Marketing	96 276	1 292
Příspěvky do garančního systému	6 924	6
Audit a ekonomické poradenství	4 640	2 196
Klientské platby	4 248	9
Ostatní služby	3 688	2 427
Nájemné a služby	3 451	1 371
Náklady na reprezentaci	1 800	716
Náklady na telekomunikace, poštovné, data	1 709	598
Náklady na personální služby	1 201	1 326
Ostatní správní náklady	3 809	647
Správní náklady celkem	347 283	76 913

Celkové náklady na odměny auditorské společnosti:

	2024	2023
Povinný audit	1 735	1 090
Daňové poradenství	335	81
Celkem	2 070	1 171

K 31. 12. 2024 měla Banka 78 zaměstnanců (2023: 51), z toho 8 ve vedení Banky (2023: 8). Průměrný přepočtený stav zaměstnanců za rok 2024 byl 65 (2023: 20).

V roce 2024 (ani v minulém období) Banka členům statutárních ani řídicích orgánů neposkytla žádné zálohy, závdavky ani úvěry.

Partners Banka, a.s.

Příloha účetní závěrky

Rok končící 31. prosincem 2024
(v tisících Kč)

Banka neposkytuje žádné zaměstnanecké požitky, v rámci kterých by zaměstnanci Banky měli nárok obdržet finanční nástroje vázané na vlastní kapitál Banky nebo kdy by výše dluhu Banky vůči zaměstnancům závisela na budoucí ceně finančních nástrojů vázaných na vlastní kapitál Banky.

5.6. Odpisy k dlouhodobému majetku

	2024	2023
Odpisy k dlouhodobému nehmotnému majetku	2 603	185
Odpisy k dlouhodobému hmotnému majetku	3 841	598
Celkem	6 444	783

5.7. Odpisy, tvorba a použití opravných položek a rezerv k pohledávkám a zárukám

	2024	2023
Tvorba opravných položek k debetním zůstatkům na běžných účtech klientů	3 042	-
<i>Z toho: stupeň 1</i>	3 032	-
<i> stupeň 2</i>	9	-
<i> stupeň 3</i>	1	-
Užití opravných položek k debetním zůstatkům na běžných účtech klientů	23	-
<i>Z toho: stupeň 1</i>	21	-
<i> stupeň 2</i>	2	-
Tvorba opravných položek k dluhovým cenným papírům v naběhlé hodnotě	14	99
Tvorba opravných položek k pohledávkám za bankami	319	211
<i>Z toho: vklady na požádání</i>	27	-
<i> termínované vklady</i>	292	-
Tvorba opravných položek k poskytnutým spotřebitelským úvěrům – stupeň 1	1 778	-
Tvorba opravných položek k poskytnutým hypotečním úvěrům – stupeň 1	8	-
Tvorba rezerv k úvěrovým příslibům	182	-
Odpis pohledávek	44	-
Celkem	5 364	310

Partners Banka, a.s.

Příloha účetní závěrky

Rok končící 31. prosincem 2024
(v tisících Kč)

5.8. Daň z příjmů

5.8.1. Daňový náklad daně z příjmů

DAŇOVÝ NÁKLAD	2024	2023
Daň z příjmů právnických osob splatná		
- za běžné účetní období	-	1 043
- úpravy související s předchozími roky	-160	-19
Celkem daň z příjmů splatná	-160	1 024
Odložená daň		
- vznik a zrušení přechodných rozdílů	-2 513	-427
- dopad změn daňových sazeb	-	-
- neuplatněné daňové ztráty	-83 124	-
Celkem odložená daň	-85 637	-427
Daň z příjmů celkem	-85 797	597

Sazba daně z příjmů právnických osob pro rok 2024 činí 21 % (2023: 19 %).

SESOUHLASENÍ NÁKLADŮ NA DAŇ Z PŘÍJMŮ SE ZISKEM PŘED ZDANĚNÍM	2024	2023
Zisk před zdaněním	-354 764	26 813
Daň vypočtená za použití platné sazby (21 %, resp. 19 %)	-74 500	5 094
Vliv daňově neuznatelných nákladů (+)	667	195
Vliv výnosů osvobozených od daně (-)	11 804	4 673
Vliv úprav splatné daně související s předchozími roky	-160	-19
Náklad na daň z příjmů za rok	-85 797	597

Partners Banka, a.s.

Příloha účetní závěrky

Rok končící 31. prosincem 2024
(v tisících Kč)

5.8.2. Odložená daňová pohledávka a odložený daňový závazek

Vykázané odložené daňové pohledávky a závazky, které Banka vykazuje netto jako odložený daňový závazek nebo odloženou daňovou pohledávku:

	Pohledávky		Závazky		Rozdíl	
	K 31. 12. 2024	K 31. 12. 2023	K 31. 12. 2024	K 31. 12. 2023	K 31. 12. 2024	K 31. 12. 2023
Státní bezkupónové dluhopisy	45	34	-	-	45	34
Pohledávky za bankami a družstevními záložnami	2	21	-	-	2	21
Pohledávky za klienty – členy družstevních záložen	972	-	-	-	972	-
Rezervy na úvěrové přísliby	12	2	2	2	10	-
Dlouhodobý hmotný majetek	45	-	732	1 476	-687	-1 476
Závazky vyplývající z nájmu dle IFRS 16	763	1 473	-	-	763	1 473
Dohadné položky pasivní	1 835	375	-	-	1 835	375
Oceňovací rozdíly ve vlastním kapitálu	-	-	3 990	5 635	-3 990	-5 635
Neuplatněné daňové ztráty	83 124	-	-	-	83 124	-
Odložená daňová pohledávka/ závazek (+/-)	86 798	1 905	4 724	7 113	82 074	-5 208

K datu účetní závěrky Banka eviduje neuplatněné daňové ztráty ve výši 395 830 tis. Kč (2023: 0 tis. Kč), pro kterou je nejzazším rokem jejího uplatnění rok 2029.

Partners Banka, a.s.

Příloha účetní závěrky

Rok končící 31. prosincem 2024
(v tisících Kč)

Položky odložené daně vykázané v ostatním úplném výsledku, resp. ve Výkazu zisku a ztráty:

	2024	2023
Odložená daňová pohledávka / závazek k 1.1 (+/-)	-5 208	-
Změna odložené daně vykázané do zisků a ztrát	85 637	427
Změna odložené daně vykázané v ostatním úplném výsledku	1 645	-5 635
Odložená daňová pohledávka / závazek k 31.12. (+/-)	82 074	-5 208

6. DOPLŇUJÍCÍ ÚDAJE K PŘEHLEDU O PENĚŽNÍCH TOCÍCH

	31. 12. 2024	31. 12. 2023
Pokladní hotovost a vklady u centrálních bank	1 457 197	17 805
Pohledávky za bankami a družstevními záložnami	34 893 579	1 398 941
<i>v tom: a) splatné na požádání</i>	<i>25 774</i>	<i>11 810</i>
<i>b) ostatní pohledávky</i>	<i>34 867 805</i>	<i>1 387 131</i>
Peněžní prostředky a peněžní ekvivalenty	36 350 776	1 416 746

7. ŘÍZENÍ RIZIK

7.1. Řízení bankovního rizika

Banka řídí rizika, kterým je při své činnosti vystavena, zejména následujícími způsoby:

- identifikací podstupovaných rizik;
- analýzou, kvantifikací, řízením a pravidelným monitorováním podstupovaných rizik;
- vyhodnocováním rizikovosti prováděných obchodů a způsobem jejich schvalování;
- stanovením limitů na velikosti svých expozic vůči protistranám;
- snahou o minimalizaci rizikovosti obchodů například využitím zajištění;
- definovaným procesem schvalování nových produktů;
- určením odpovědnosti za identifikaci a řízení rizik;
- striktním oddělením Úseku řízení rizik od obchodních útvarů Banky.

7.2. Řízení kapitálu Banky

Banka řídí kapitálovou vybavenost tak, aby v každém okamžiku plnila svoje kapitálové limity a limity stanovené regulací.

Řízení kapitálu zahrnuje:

- Identifikace a kvantifikace všech rizik, která jsou pro banku materiální (Risk Scan), zhodnocení jejich omezení a určení která z nich budou kryta kapitálem.
- Určení maximální a cílové úrovně akceptovatelného rizika - Risk Appetite
- Výpočet rizikově vážené expozice pro rizika zahrnutá do Pilíře 1
- Výpočet kapitálového požadavku a rizikově vážené expozice dle Pilíře 2,
- Zpracování tříletého kapitálového plánu, určení kapitálových cílů a limitů v souladu s Risk Appetite a jejich průběžný monitoring reportování,

Partners Banka, a.s.

Příloha účetní závěrky

Rok končící 31. prosincem 2024
(v tisících Kč)

- Zpracování jednoročního kapitálového výhledu a průběžný monitoring, reporting a aktualizace v souladu s kapitálovými cíli a limity, čtvrtletní monitoring a reporting kapitálu, kapitálových požadavků a kapitálové přiměřenosti.
- Stresové testování v rámci ICAAP – kapitálový plán je stresován s použitím scénářů, které jsou málo pravděpodobné s cílem zajistit, že banka je dostatečně odolná i vůči silným stresovým podmínkám. Stresové scénáře primárně adresují hlavní rizika identifikovaná v rámci Risk Scan. V případě potřeby jsou na základě výsledků testů upraveny kapitálové cíle nebo celý plán společnosti tak, aby byl zachován soulad s Risk Appetite.
- Řízení kapitálu a kapitálového požadavku v souladu s plánem a Risk Appetite.

V rámci řízení kapitálu jsou standardně posuzovány kapitálové požadavky pro rizika identifikovaná v rámci Risk Scan, minimálně však následující rizika:

- Úvěrové riziko,
- Operační riziko,
- Úrokové riziko bankovní knihy,
- Obchodní a strategické riziko
- Riziko koncentrace v rámci širší definice úvěrového rizik,
- Riziko nadměrné páky.

Banka neměla v roce 2024 stanoven žádný dodatečný kapitálový požadavek dle Pilíře 2. Kapitál banky byl alokovan k výše uvedeným hlavním rizikům.

7.3. Riziko likvidity

Rizikem likvidity se rozumí riziko, že Banka nebude schopna dostát svým závazkům v čase, kdy se stanou splatnými, nebo nebude schopna financovat svá nelikvidní aktiva pomocí stabilních zdrojů financování.

Banka řídí riziko likvidity pomocí soustavy ukazatelů a limitů a dohlíží na soulad ve struktuře splatnosti svých aktiv a pasiv. Provádí také zátěžové testování rizika likvidity a má pro tento případ připraven pohotovostní plán.

Banka snižuje riziko likvidity zejména udržováním dostatečné zásoby rychle likvidních aktiv. Jejich hlavními zdroji jsou vklady v ČNB a státní dluhopisy ČR.

Risk management pravidelně provádí analýzu struktury aktiv a pasiv a peněžních toků, v rámci které identifikuje případné zvyšování rizika likvidity.

Partners Banka, a.s.

Příloha účetní závěrky

Rok končící 31. prosincem 2024
(v tisících Kč)

7.3.1. Zbytková splatnost na základě nediskontovaných peněžních toků

Níže uvedené tabulky obsahují zbytkovou smluvní splatnost na základě nediskontovaných peněžních toků k 31. prosinci 2024, resp. k 31. prosinci 2023.

K 31. 12. 2024	Na požádání do 7 dní	Do 3 měsíců	Od 3 měsíců do 1 roku	Od 1 roku do 5 let	Nad 5 let	Nespecifikováno	CELKEM
Pokladní hotovost a vklady u centrálních bank	1 457 197	-	-	-	-	-	1 457 197
Státní bezkupónové dluhopisy a ostatní cenné papíry přijímané centrální bankou k refinancování	-	14 500	48 375	790 250	1 027 850	-	1 880 975
Pohledávky za bankami a družstevními záložnami	19 755 871	15 163 891	-	-	-	-	34 919 762
Pohledávky za klienty - členy družstevních záložen	491	3 612	11 174	56 082	48 137	-	119 496
Účasti s rozhodujícím vlivem	-	-	-	-	-	603 100	603 100
Dlouhodobý nehmotný majetek	-	-	-	-	-	17 706	17 706
Dlouhodobý hmotný majetek	-	-	-	-	-	5 964	5 964
Ostatní aktiva	1 126	2 286	5 131	1 564	141 420	-	151 527
Náklady a příjmy příštích období	-	21 343	17 751	10 864	-	-	49 958
AKTIVA CELKEM	21 214 685	15 205 632	82 431	858 760	1 217 407	626 770	39 205 685
Závazky vůči klientům – členům družstevních záložen	35 830 880	-	-	-	-	-	35 830 880
Ostatní pasiva	16 568	72 891	3 547	-	-	-	93 006
Výnosy a výdaje příštích období	2 326	103	-	-	-	-	2 429
Rezervy	-	56	-	-	-	-	56
Vlastní kapitál	-	-	-	-	-	2 797 602	2 797 602
PASIVA CELKEM	35 849 774	73 050	3 547	-	-	2 797 602	38 723 973
ČISTÁ LIKVIDNÍ POZICE	-14 635 089	15 132 582	78 884	858 760	1 217 407	-2 170 832	481 712
KUMULOVANÁ ČISTÁ LIKVIDNÍ POZICE	-14 635 089	497 493	576 377	1 435 137	2 652 544	481 712	

Partners Banka, a.s.

Příloha účetní závěrky

Rok končící 31. prosincem 2024
(v tisících Kč)

K 31. 12. 2023	Na požádání do 7 dní	Do 3 měsíců	Od 3 měsíců do 1 roku	Od 1 roku do 5 let	Nad 5 let	Nespecifikováno	Celkem
Pokladní hotovost a vklady u centrálních bank	17 805	-	-	-	-	-	17 805
Státní bezkupónové dluhopisy a ostatní cenné papíry přijímané centrální bankou k refinancování	-	5 875	40 150	333 975	1 099 950	-	1 479 950
Pohledávky za bankami a družstevními záložnami	613 472	787 206	-	-	-	-	1 400 678
Účasti s rozhodujícím vlivem	-	-	-	-	-	572 100	572 100
Dlouhodobý nehmotný majetek	-	-	-	-	-	17 325	17 325
Dlouhodobý hmotný majetek	-	-	-	-	-	7 178	7 178
Ostatní aktiva	650	2 121	3 010	-	-	2 311	8 092
Pohledávky z upsaného základního kapitálu	-	-	-	-	-	-	-
Náklady a příjmy příštích období	-	601	3 308	1 133	-	-	5 042
AKTIVA CELKEM	631 927	795 803	46 468	335 108	1 099 950	598 914	3 508 170
Závazky vůči klientům – členům družstevních záložen	12 838	-	-	-	-	-	12 838
Ostatní pasiva	204	30 726	2 837	3 782	-	5 208	42 757
Rezervy	-	-	1 043	-	-	-	1 043
Vlastní kapitál	-	-	-	-	-	3 072 722	3 072 722
PASIVA CELKEM	13 042	30 604	3 603	3 638	-	3 077 930	3 128 817
ČISTÁ LIKVIDNÍ POZICE	618 885	765 077	42 588	331 326	1 099 950	-2 479 016	378 810
KUMULOVANÁ ČISTÁ LIKVIDNÍ POZICE	618 885	1 383 962	1 426 550	1 757 876	2 857 826	378 810	

Partners Banka, a.s.

Příloha účetní závěrky

Rok končící 31. prosincem 2024
(v tisících Kč)

7.3.2. Analýza splatnosti finančních závazků

Níže uvedená tabulka obsahuje závazky vůči klientům – členům družstevních záložen a ostatní pasiva.

Splatnost	K 31. 12. 2024	K 31. 12. 2023
2023	-	-
2024	-	51 813
2025	35 923 725	3 782
2026	-	-
2027	-	-
2028	-	-
Brutto závazky celkem	35 923 725	55 595
Budoucí úrokové náklady	(161)	(543)
Netto závazky celkem	35 923 564	55 052

Partners Banka, a.s.

Příloha účetní závěrky

Rok končící 31. prosincem 2024
(v tisících Kč)

7.3.3. Zbytková splatnost na základě rozvahových zůstatků

Níže uvedené tabulky obsahují zbytkovou smluvní splatnost na základě rozvahových zůstatků k 31. prosinci 2024, resp. k 31. prosinci 2023.

K 31. 12. 2024	Na požádání do 7 dní	Do 3 měsíců	Od 3 měsíců do 1 roku	Od 1 roku do 5 let	Nad 5 let	Nespecifikováno	Celkem
Pokladní hotovost a vklady u centrálních bank	1 457 197	-	-	-	-	-	1 457 197
Státní bezkupónové dluhopisy a ostatní cenné papíry přijímané centrální bankou k refinancování	-	14 500	48 375	790 250	1 027 850	-	1 880 975
Pohledávky za bankami a družstevními záložnami	19 755 871	15 163 891	-	-	-	-	34 919 762
Pohledávky za klienty - členy družstevních záložen	491	3 612	11 174	56 082	48 137	-	119 496
Účasti s rozhodujícím vlivem	-	-	-	-	-	603 100	603 100
Dlouhodobý nehmotný majetek	-	-	-	-	-	17 706	17 706
Dlouhodobý hmotný majetek	-	-	-	-	-	5 964	5 964
Ostatní aktiva	1 126	2 286	5 131	1 564	141 420	-	151 527
Náklady a příjmy příštích období	-	21 343	17 751	10 864	0	-	49 958
AKTIVA CELKEM	21 214 685	15 205 632	82 431	858 760	1 217 407	626 770	39 205 685
Závazky vůči klientům – členům družstevních záložen	35 830 880	-	-	-	-	-	35 830 880
Ostatní pasiva	16 568	72 891	3 547	-	-	-	93 006
Výnosy a výdaje příštích období	2 326	103	-	-	-	-	2 429
Rezervy	-	56	-	-	-	-	56
Vlastní kapitál	-	-	-	-	-	2 797 602	2 797 602
PASIVA CELKEM	35 849 774	73 050	3 547	0	0	2 797 602	38 723 973
ČISTÁ LIKVIDNÍ POZICE	-14 635 089	15 132 582	78 884	858 760	1 217 407	-2 170 832	481 712
KUMULOVANÁ ČISTÁ LIKVIDNÍ POZICE	-14 635 089	497 493	576 377	1 435 137	2 652 544	481 712	

Partners Banka, a.s.

Příloha účetní závěrky

Rok končící 31. prosincem 2024
(v tisících Kč)

K 31. 12. 2023	Na požádání do 7 dní	Do 3 měsíců	Od 3 měsíců do 1 roku	Od 1 roku do 5 let	Nad 5 let	Nespecifikováno	Celkem
Pokladní hotovost a vklady u centrálních bank	17 805	0	0	0	0	0	17 805
Státní bezkupónové dluhopisy a ostatní cenné papíry přijímané centrální bankou k refinancování	0	5 875	40 150	333 975	1 099 950	0	1 479 950
Pohledávky za bankami a družstevními záložnami	613 472	787 206	0	0	0	0	1 400 678
Účasti s rozhodujícím vlivem	0	0	0	0	0	572 100	572 100
Dlouhodobý nehmotný majetek	0	0	0	0	0	17 325	17 325
Dlouhodobý hmotný majetek	0	0	0	0	0	7 178	7 178
Ostatní aktiva	650	2 121	3 010	0	0	2 311	8 092
Pohledávky z upsaného základního kapitálu	0	0	0	0	0	0	0
Náklady a příjmy příštích období	0	601	3 308	1 133	0	0	5 042
AKTIVA CELKEM	631 927	795 803	46 468	335 108	1 099 950	598 914	3 508 170
Závazky vůči klientům – členům družstevních záložer	12 838	0	0	0	0	0	12 838
Ostatní pasiva	204	30 726	2 837	3 782	0	5 208	42 757
Rezervy	0	0	1 043	0	0	-	1 043
Vlastní kapitál	0	0	0	0	0	3 072 722	3 072 722
PASIVA CELKEM	13 042	30 604	3 603	3 638	0	3 077 930	3 128 817
ČISTÁ LIKVIDNÍ POZICE	618 885	765 077	42 588	331 326	1 099 950	-2 479 016	378 810
KUMULOVANÁ ČISTÁ LIKVIDNÍ POZICE	618 885	1 383 962	1 426 550	1 757 876	2 857 826	378 810	

Partners Banka, a.s.

Příloha účetní závěrky

Rok končící 31. prosincem 2024
(v tisících Kč)

7.4. Úvěrové riziko

Za úvěrové riziko je považováno riziko vyplývající ze selhání profesionální protistrany nebo klienta tím, že nedostojí svým závazkům podle smluvních podmínek.

Banka v roce 2024 poskytovala úvěry výhradně fyzickým osobám pro jejich osobní potřebu. Toto financování poskytovala v omezené míře v rámci pilotního provozu. Pro výpočet maximálního limitu financování používala kombinaci KO kritérií, výpočtu schopnosti splácet a informací z úvěrových registrů. Maximální expozice na jednoho klienta/ekonomicky spjatou skupinu je omezena limitem, který zajišťuje, že v portfoliu nevznikne nežádoucí koncentrace úvěrového rizika.

V rámci bankovní knihy Banka nakupuje výhradně dluhopisy emitované Českou republikou. Dále Banka uzavírá s Českou národní bankou krátkodobé reverzních repo operace, kde zajištěním pohledávky Banky jsou české státní pokladniční poukázky. Přebytečnou likviditu dále investuje ve formě krátkodobých úložek u domácích bank s vysokým úvěrovým hodnocením. Banka pravidelně sleduje zprávy o úvěrovém hodnocení České republiky i uvedených bank. Angažovanost vůči jiným finančním institucím (nostro pro vypořádání transakcí platebních karet) je nemateriální.

Kategorizace pohledávek vychází z vnitřního předpisu a z obecně platných právních předpisů, kterými se stanoví pravidla pro kategorizaci pohledávek a tvorbu opravných položek bank. Tvorba rezerv a opravných položek k pohledávkám vychází z vnitřního předpisu, který reflektuje požadavky IFRS 9.

Limity angažovanosti Banky se řídí obecně platnými právními předpisy o pravidlech úvěrové angažovanosti bank. Je používána definice ekonomicky spjaté skupiny klientů podle nařízení EU č. 575/2013, jež stanoví i limity velkých expozic vůči dlužníkovi nebo ekonomicky spjaté skupině dlužníků na 25 % použitelného kapitálu Banky, resp. 150 mil. EUR pro expozice vůči institucím. Banka má stanoveny i vnitřní limity angažovanosti vůči jednomu dlužníkovi nebo ekonomicky spjaté skupině dlužníků.

Banka nepoužívá ke snížení úvěrového rizika úvěrové deriváty.

Partners Banka, a.s.

Příloha účetní závěrky

Rok končící 31. prosincem 2024
(v tisících Kč)

Maximální expozice vůči úvěrovému riziku

K 31. 12. 2024	Rozvaha	Podrozvaha	Expozice vůči úvěrovému riziku	Přijaté zajištění*	Hlavní druh zajištění
Pokladní hotovost a vklady u centrálních bank	1 457 197	-	1 457 197	-	Žádné
Státní bezkupónové dluhopisy a ostatní cenné papíry přijímané centrální bankou k refinancování	1 460 872	-	1 460 872	-	Žádné
Pohledávky za bankami a družstevními záložnami	34 893 579	-	34 893 579	34 536 000	Státní pokladniční poukázky přijaté v rámci repo operací s ČNB
Pohledávky za klienty – členy družstevních záložen – nepovolené debety	2 887	-	2 887	-	Žádné
Pohledávky za klienty – členy družstevních záložen – spotřebitelský úvěry	91 448	7 170	98 618	-	Žádné
Pohledávky za klienty – členy družstevních záložen – hypotéky	717	-	717	717	Rezidenční nemovitosti v České republice
Ostatní aktiva – Dlouhodobé poskytnuté zálohy	54 056	-	54 056	-	Žádné
Celkem	37 960 756	7 170	37 967 926	34 536 717	

Partners Banka, a.s.

Příloha účetní závěrky

Rok končící 31. prosincem 2024
(v tisících Kč)

K 31. 12. 2023	Rozvaha	Podrozvaha	Expozice vůči úvěrovému riziku	Přijaté zajištění*	Hlavní druh zajištění
Pokladní hotovost a vklady u centrálních bank	17 805	-	17 805	-	Žádné
Státní bezkupónové dluhopisy a ostatní cenné papíry přijímané centrální bankou k refinancování	1 102 334	-	1 102 334	-	Žádné
Pohledávky za bankami a družstevními záložnami	1 398 941	-	1 398 941	1 127 724	Státní pokladniční poukázky přijaté v rámci repo operací s ČNB
Pohledávky za klienty – členy družstevních záložen – nepovolené debety	-	-	-	-	-
Pohledávky za klienty – členy družstevních záložen – spotřebitelský úvěry	-	-	-	-	-
Pohledávky za klienty – členy družstevních záložen – hypotéky	-	-	-	-	-
Ostatní aktiva – Dlouhodobé poskytnuté zálohy	2 312	-	2 312	-	Žádné
Celkem	2 521 392	-	2 521 392	1 127 724	

* Přijatým zajištěním se rozumí realizovatelná hodnota zajištění platná pro každou z úvěrových expozic. Pro účely tohoto přehledu je realizovatelná hodnota zajištění pro pohledávky za klienty omezena výší hrubé výše pohledávky za klienty jednotlivých pohledávek, ke kterým se příslušné zajištění vztahuje.

Úvěrové riziko podle typu protistrany

Banka vstupuje do vztahů s protistranami (jinými bankami) na základě schválení protistrany a přidělení limitu v souladu s vnitřními předpisy.

K 31. 12. 2024	Podnikatelé	Vládní instituce	Banky	Občané	CELKEM
Pokladní hotovost a vklady u centrálních bank	-	-	1 457 197	-	1 457 197
Státní bezkupónové dluhopisy a ostatní cenné papíry přijímané centrální bankou k refinancování	-	1 460 872	-	-	1 460 872
Pohledávky za bankami a družstevními záložnami	-	-	34 893 579	-	34 893 579
Pohledávky za klienty – členy družstevních záložen	-	-	-	90 422	90 422
Ostatní aktiva	996	85 509	54 479	4 030	145 014
Celkem	996	1 546 381	36 405 255	94 452	38 047 084

Partners Banka, a.s.

Příloha účetní závěrky

Rok končící 31. prosincem 2024
(v tisících Kč)

K 31. 12. 2023	Podnikatelé	Vládní instituce	Banky	CELKEM
Pokladní hotovost a vklady u centrálních bank	-	-	17 805	17 805
Státní bezkupónové dluhopisy a ostatní cenné papíry přijímané centrální bankou k refinancování	-	1 102 334	-	1 102 334
Pohledávky za klienty – členy družstevních záložen	-	-	1 398 941	1 398 941
Ostatní aktiva	5 208	-	2 884	8 092
Celkem	5 208	1 102 334	1 419 630	2 527 172

Úvěrové riziko podle geografického sídla dlužníka

K 31. 12. 2024	Česko	Velká Británie	CELKEM
Pokladní hotovost a vklady u centrálních bank	1 457 197	-	1 457 197
Státní bezkupónové dluhopisy a ostatní cenné papíry přijímané centrální bankou k refinancování	1 460 872	-	1 460 872
Pohledávky za bankami a družstevními záložnami	34 873 164	20 415	34 893 579
Pohledávky za klienty – členy družstevních záložen	90 422	-	90 422
Ostatní aktiva	90 979	54 035	145 014
Celkem	37 972 634	74 450	38 047 084

K 31. 12. 2023	Česko	Velká Británie	CELKEM
Pokladní hotovost a vklady u centrálních bank	17 805	-	17 805
Státní bezkupónové dluhopisy a ostatní cenné papíry přijímané centrální bankou k refinancování	1 102 334	-	1 102 334
Pohledávky za klienty – členy družstevních záložen	1 398 941	-	1 398 941
Ostatní aktiva	5 780	2 312	8 092
Celkem	2 524 860	2 312	2 527 172

Partners Banka, a.s.

Příloha účetní závěrky

Rok končící 31. prosincem 2024
(v tisících Kč)

Úvěrové riziko podle splatnosti

K 31. 12. 2024	Pokladní hotovost a vklady u centrálních bank	Státní bezkupónové dluhopisy a ostatní cenné papíry přijímané centrální bankou k refinancování	Pohledávky za bankami a družstevními záložnami	Pohledávky za klienty - členy družstevních záložen	Ostatní aktiva	CELKEM
Do splatnosti (netto)	1 457 197	1 460 872	34 893 579	90 422	144 952	38 047 022
Po splatnosti (netto)	-	-	-	-	62	62
Celkem netto	1 457 197	1 460 872	34 893 579	90 422	145 014	38 047 084
Finanční aktiva brutto						
Do splatnosti	1 457 197	1 460 984	34 893 589	92 265	144 952	38 048 987
Po splatnosti do 30 dní	-	-	-	-	42	42
Po splatnosti 31-90 dní	-	-	-	-	20	20
Po splatnosti 91 - 180 dní	-	-	-	2 768	-	2 768
Po splatnosti 181-365 dní	-	-	-	19	-	19
Po splatnosti nad 365 dní	-	-	-	-	-	-
Celkem finanční aktiva brutto	1 457 197	1 460 984	34 893 589	95 052	145 014	38 051 836
Opravné položky k finančním aktivům						
Do splatnosti	-	112	10	1 843	-	1 965
Po splatnosti do 30 dní	-	-	-	-	-	-
Po splatnosti 31-90 dní	-	-	-	-	-	-
Po splatnosti 91-180 dní	-	-	-	2 768	-	2 768
Po splatnosti 181-365 dní	-	-	-	19	-	19
Po splatnosti nad 365 dní	-	-	-	-	-	-
Opravné položky celkem	-	112	10	4 630	-	4 752
Celkem finanční aktiva netto	1 457 197	1 460 872	34 893 579	90 422	145 014	38 047 084

Z důvodu nevýznamnosti není tabulka úvěrového rizika podle splatnosti k 31.12.2023 zveřejněna.

Partners Banka, a.s.

Příloha účetní závěrky

Rok končící 31. prosincem 2024
(v tisících Kč)

Analyza pohybu opravných položek

	K 1.1.2023	Tvorba	Rozpuštění	Použití	Přesuny	K 31.12.2024
Stupeň 1	262	5 196	580	21	-2 802	2 055
Pohledávky za bankami a družstevními záložnami	98	319	407	-	-	10
Státní bezkupónové dluhopisy a ostatní cenné papíry přijímané centrální bankou k refinancování	164	59	8	-	-	215
<i>z toho v naběhlé hodnotě</i>	99	14	1	-	-	112
<i>v reálné hodnotě do OÚV*</i>	65	45	7	-	-	103
Pohledávky za klienty - členy družstevních záložen	-	4 818	165	21	-2 802	1 830
Stupeň 2	-	9	7	2	12	12
Pohledávky za klienty - členy družstevních záložen	-	9	7	2	12	12
Stupeň 3	-	1	3	0	2 790	2 788
Pohledávky za klienty - členy družstevních záložen	-	1	3	-	2 790	2 788
Celkem	262	5 206	590	23	-	4 855

*V souladu s účetními metodami je tato opravná položka vykázána v ostatním úplném výsledku

7.4.1. Riziko koncentrace

Riziko koncentrace úvěrového portfolia je omezeno limitem maximální angažovanosti na jednoho klienta/ekonomicky spjatou skupinu.

7.5. Řízení tržních rizik

Tržními riziky se rozumějí rizika, která pro Banku vyplývají zejména z pohybu cen, úrokových měr a směnných kurzů finančních instrumentů na jednotlivých trzích.

Banka řídí úrokové riziko a neakceptuje měnové riziko. Měnové riziko je omezeno na technické pozice a je řízeno limitem celkové otevřené měnové pozice.

Partners Banka, a.s.

Příloha účetní závěrky

Rok končící 31. prosincem 2024
(v tisících Kč)

7.5.1. Aktiva a závazky podle měn

K 31. 12. 2024	CZK	EUR	USD	Celkem
Pokladní hotovost a vklady u centrálních bank	1 457 197	-	-	1 457 197
Státní bezkupónové dluhopisy a ostatní cenné papíry přijímané centrální bankou k refinancování	1 460 872	-	-	1 460 872
Pohledávky za bankami a družstevními záložnami	34 885 438	8 141	-	34 893 579
Pohledávky za klienty – členy družstevních záložen	90 422	-	-	90 422
Účasti s rozhodujícím vlivem	603 100	-	-	603 100
Dlouhodobý nehmotný majetek	17 706	-	-	17 706
Dlouhodobý hmotný majetek	5 964	-	-	5 964
Ostatní aktiva	90 666	54 348	-	145 014
Náklady a příjmy příštích období	49 958	-	-	49 958
AKTIVA CELKEM	38 661 323	62 489	-	38 723 812
Závazky vůči klientům – členům družstevních záložen	35 830 880	-	-	35 830 880
Ostatní pasiva	92 532	21	292	92 845
Výnosy a výdaje příštích období	2 429	-	-	2 429
Rezervy	56	-	-	56
Vlastní kapitál	2 797 602	-	-	2 797 602
PASIVA CELKEM	38 723 499	21	292	38 723 812
ČISTÁ MĚNOVÁ POZICE	-62 176	62 468	-292	-

Vzhledem k nevýznamné otevřené cizoměnové pozici vůči celkové bilanční sumě Banky je měnové riziko nevýznamné, a proto není zveřejněna jeho citlivostní analýza.

Partners Banka, a.s.

Příloha účetní závěrky

Rok končící 31. prosincem 2024
(v tisících Kč)

K 31. 12. 2023	CZK	EUR	USD	Celkem
Pokladní hotovost a vklady u centrálních bank	17 805	-	-	17 805
Státní bezkupónové dluhopisy a ostatní cenné papíry přijímané centrální bankou k refinancování	1 102 334	-	-	1 102 334
Pohledávky za bankami a družstevními záložnami	1 397 721	1 220	-	1 398 941
Účasti s rozhodujícím vlivem	572 100	-	-	572 100
Dlouhodobý nehmotný majetek	17 325	-	-	17 325
Dlouhodobý hmotný majetek	7 178	-	-	7 178
Ostatní aktiva	5 780	2 312	-	8 092
Náklady a příjmy příštích období	5 042	-	-	5 042
AKTIVA CELKEM	3 125 285	3 532	-	3 128 817
Závazky vůči klientům – členům družstevních záložen	12 838	-	-	12 838
Ostatní pasiva	42 164	25	25	42 214
Rezervy	1 043	-	-	1 043
Vlastní kapitál	3 072 722	-	-	3 072 722
PASIVA CELKEM	3 128 767	25	25	3 128 817
ČISTÁ MĚNOVÁ POZICE	-3 482	3 507	-25	-

7.5.2. Úrokové riziko

Úrokové riziko představuje riziko pro kapitál nebo zisk Banky vyplývající z nepříznivých pohybů úrokových sazeb, které ovlivňují úrokově citlivé instrumenty v portfoliu Banky.

Pro sledování míry podstupovaného úrokového rizika se používají metriky založené na gapové analýze, při které jsou úrokově citlivá aktiva a pasiva rozdělena do časových košů podle doby do jejich refixace. Využívají se také stresové scénáře dopadu posunů výnosové křivky na současnou hodnotu vlastního kapitálu a zisk/ztrátu v horizontu jednoho roku. Tyto analýzy se provádí kvartálně.

7.5.2.1. Úroková analýza aktiv a závazků

Hlavním tržním rizikem pro Banku je úrokové riziko, které vyplývá z rozdílné citlivosti aktiv a pasiv Banky na změnu úrokových sazeb. Tento rozdíl je způsobem odlišnou dobou do přecenění nebo do splatnosti jednotlivých položek bilance Banky. Posun úrokových sazeb může mít kvůli tomu dopad na budoucí výši peněžních toků i na reálnou hodnotu finančních nástrojů Banky.

Banka pro účely řízení úrokového rizika sestavuje úrokový gap report, ve kterém jsou peněžní toky vyplývající z aktivních a pasivních položek bilance uspořádány do časových košů. Přiřazení do časových košů probíhá na základě doby do přecenění úrokové sazby nebo splatnosti dané položky podle toho, co nastane dříve.

Partners Banka, a.s.

Příloha účetní závěrky

Rok končící 31. prosincem 2024
(v tisících Kč)

K 31. 12. 2024	Do 3 měsíců	3 měsíce až 1 rok	1 rok až 5 let	Nad 5 let	Úrokově necitlivé	CELKEM
Pokladní hotovost a vklady u centrálních bank	1 457 197	-	-	-	-	1 457 197
Státní bezkupónové dluhopisy a ostatní cenné papíry přijímané centrální bankou k refinancování	11 060	15 873	565 767	868 172	-	1 460 872
Pohledávky za bankami a družstevními záložnami	34 893 579	-	-	-	-	34 893 579
Pohledávky za klienty - členy družstevních záložen	2 252	6 915	39 641	41 614	-	90 422
Ostatní aktiva	-	-	-	54 034	90 980	145 014
Aktiva celkem	36 364 088	22 788	605 408	963 820	90 980	38 047 084
Závazky vůči klientům – členům družstevních záložen	35 830 880	-	-	-	-	35 830 880
Ostatní pasiva	184	3 447	-	-	91 540	95 171
Vlastní kapitál	-	-	-	-	2 797 602	2 797 602
Pasiva celkem	35 831 064	3 447	-	-	2 889 142	38 723 653
Čistá pozice	533 024	19 341	605 408	963 820	-2 798 162	-676 569
Kumulovaná čistá pozice	533 024	552 365	1 157 773	2 121 593	-676 569	-676 569

Partners Banka, a.s.

Příloha účetní závěrky

Rok končící 31. prosincem 2024
(v tisících Kč)

K 31. 12. 2023	Do 3 měsíců	3 měsíce až 1 rok	1 rok až 5 let	Nad 5 let	Úrokově necitlivé	CELKEM
Pokladní hotovost a vklady u centrálních bank	17 805	-	-	-	-	17 805
Státní bezkupónové dluhopisy a ostatní cenné papíry přijímané centrální bankou k refinancování	2 578	16 352	145 100	938 304	-	1 102 334
Pohledávky za bankami a družstevními záložnami	1 398 941	-	-	-	-	1 398 941
Ostatní aktiva	-	-	-	-	8 092	8 092
Aktiva celkem	1 419 324	16 352	145 100	938 304	8 092	2 527 172
Závazky vůči klientům – členům družstevních záložen	12 838	-	-	-	-	12 838
Ostatní závazky	-	-	-	-	42 214	42 214
Vlastní kapitál	-	-	-	-	3 072 722	3 072 722
Pasiva celkem	12 838	-	-	-	3 114 936	3 127 774
Čistá pozice	1 406 486	16 352	145 100	938 304	-3 106 844	-600 602
Kumulovaná čistá pozice	1 406 486	1 422 838	1 567 938	2 506 242	-600 602	-600 602

Banka také testuje citlivost ekonomické hodnoty kapitálu (EVE) a čistého úrokového výnosu (NII) Banky na různé scénáře posunu úrokových sazeb a má pro maximální přípustnou citlivost stanovené limity. Ve standardních scénářích je dopad do ekonomické hodnoty kapitálu počítán za předpokladu run-off bilance a dopad do čistého úrokového výnosu je počítán pro horizont jednoho roku za předpokladu konstantní bilance.

Dopad paralelního posunu výnosové křivky na ekonomickou hodnotu kapitálu a čistý úrokový výnos Banky (v tis. Kč) prezentuje níže uvedená tabulka:

V tis. Kč	K 31.12.2024	K 31.12.2023
Posun +200 bazických bodů		
ΔEVE	-174 245	-140 203
ΔNII	8 911	25 710
Posun -200 bazických bodů		
ΔEVE	202 488	167 063
ΔNII	-8 619	-26 180

7.6. Obchodování na vlastní účet

Banka neobchoduje na vlastní účet a nemá otevřenou obchodní knihu.

Partners Banka, a.s.

Příloha účetní závěrky

Rok končící 31. prosincem 2024
(v tisících Kč)

7.7. Operační rizika

Banka definuje operační riziko jako riziko ztráty v důsledku nedostatečnosti či selhání interních procesů, osob, systémů nebo kvůli externím událostem.

Základními postupy pro omezení operačního rizika na přijatelnou úroveň jsou:

- Komplexní identifikace, analýza, řízení a evidence operačních rizik,
- Banka má v předpisech upraven a v praxi zaveden proces pro oznamování, řešení a evidenci událostí operačního rizika.
- Banka má vypracovaný a ve vnitřním předpise popsany proces na specifikaci rizik, postupů a opatření pro omezení rizik plynoucích z používání informačních systémů, outsourcingu a využití dalších ICT dodavatelů.
- Banka ve vnitřním předpise upravuje postupy a procesy pro minimalizaci rizik vznikajících při zavádění nových produktů a služeb, včetně pravidelné kontroly rizik souvisejících s již nabízenými produkty.
- Banka aktuálně stanovuje velikost kapitálového požadavku k operačnímu riziku přístupem základního ukazatele podle platných regulačních nařízení a současně sleduje události operačních rizik a vytváří jejich databázi tak, aby je mohla vyhodnocovat i vlastními statistickými modely.
- Banka má vypracované plány pro zachování kontinuity podnikání pro případy neplánovaného přerušení nebo omezení svých činností v důsledku např. selhání vnější infrastruktury. Tyto plány jsou testovány a aktualizovány dle potřeby.

8. TRANSAKCE SE SPŘÍZNĚNÝMI OSOBAMI

Banka je mateřskou společností PBK Technology, s.r.o.

Banka je přes své akcionáře spřízněnou osobou ve vztahu ke společnosti Partners Financial Services, a.s.

Pohledávky a závazky

	Pohledávky		Závazky	
	K 31. 12. 2024	K 31. 12. 2023	K 31. 12. 2024	K 31. 12. 2023
Členové statutárních orgánů Banky	-	-	1 022	1 022
PBK Technology, s.r.o. *	20	-	7 214	8 153
Partners Financial Services, a.s.	639	7	3 572	71
Celkem	659	7	11 808	9 246

* Pohledávky vykázány na řádku dohadné položky aktivní

Partners Banka, a.s.

Příloha účetní závěrky

Rok končící 31. prosincem 2024
(v tisících Kč)

Změna stavu pohledávek a závazků vůči PBK Technology, s.r.o. (tj. osobě, ve které Banka vykonává rozhodující vliv)

PBK Technology, s.r.o.	Pohledávky		Závazky	
	2024	2023	2024	2023
Počáteční zůstatek k 1. 1.	-	949	8 153	349
Přírůstky	23	-	106 768	12 204
Úbytky	3	949	107 707	4 400
Konečný zůstatek k 31. 12.	20	-	7 214	8 153

Výnosy a náklady

	Výnosy		Náklady	
	2024	2023	2024	2023
Odměny členů statutárních orgánů Banky (včetně odvodů na zdravotní a sociální pojištění)	-	-	22 724	10 307
PBK Technology, s.r.o.	23	-	106 169	11 892
Partners Financial Services, a.s.	3 979	-	30 658	1 117
Partners HoldCo, a.s.	-	-	-	3 475
Partners BankIn, a.s.	-	-	-	1 761
Celkem	4 002	-	159 551	28 552

Banka nakupuje a poskytuje služby spřízněným stranám v rámci běžné obchodní činnosti podniku. Všechny významné transakce se spřízněnými osobami byly uskutečněny za běžných tržních podmínek.

9. VÝZNAMNÉ UDÁLOSTI PO DATU ÚČETNÍ ZÁVĚRKY

Po datu účetní závěrky k žádným významným událostem nedošlo.

V Praze dne **DD.měsíce 2025**

Marek Ditz
předseda představenstva
Partners Banka, a.s.

Bohumil Čučela
člen představenstva
Partners Banka, a.s.

36 mld Kč
v depozitech
za rok 2024



Partners Banka, a.s.

Zpráva o vztazích

Za období od 1. 1. 2024 do 31. 12. 2024

Partners Banka, a.s.

Zpráva o vztazích

za období od 01.01.2024 do 31.12.2024

V souladu s příslušnými ustanoveními zákona č. 90/2012 Sb., o obchodních společnostech a družstvech (zákon o obchodních korporacích), ve znění pozdějších předpisů (dále jen „**ZOK**“), je společnost Partners Banka, a.s., se sídlem Türkova 2319/5b, Chodov, 149 00 Praha 4, IČO: 09727094, zapsaná v obchodním rejstříku u Městského soudu v Praze, spisová značka B 25885, zastoupená Ing. Markem Ditzem, předsedou představenstva a Ing. Bohumilem Čučelou, členem představenstva (dále jen „**Banka**“ nebo „**Ovládaná osoba**“), obchodní korporací v postavení ovládané osoby.

V souladu se zákonnými ustanoveními je statutární orgán Banky povinen vypracovat písemnou zprávu o vztazích mezi ovládající osobou a ovládanou osobou a mezi ovládanou osobou a osobami ovládanými stejnou ovládající osobou (dále jen „**Zpráva o vztazích**“), a to za uplynulé účetní období, tj. za období **od 01.01.2024 do 31.12.2024** (dále jen „**Rozhodné období**“).

Představenstvo Banky prohlašuje, že ve Zprávě o vztazích jsou uvedeny všechny významné relevantní transakce, které nastaly v Rozhodném období, a nezbytné informace, které jsou pro účely Zprávy o vztazích významné.

Všechny údaje jsou uvedené ve stavu k 31.12.2024, ledaže bude výslovně uvedeno jinak.

1) Struktura vztahů mezi Ovládající osobou a Ovládanou osobou a mezi Ovládanou osobou a osobami ovládanými stejnou Ovládající osobou (dále jen „Propojené osoby“)

Ovládaná osoba

Ovládanou osobou je **Banka**, tedy **Partners Banka, a.s.**, se sídlem Türkova 2319/5b, Chodov, 149 00 Praha 4, IČO: 09727094, zapsaná v obchodním rejstříku u Městského soudu v Praze, spisová značka B 25885.

Ovládající osoba

Ovládajícími osobami Banky, uplatňujícími přímý rozhodující vliv na Banku, jsou společnost **Partners BankIn, a.s.**, se sídlem Türkova 2319/5b, Chodov, 149 00 Praha 4, IČO: 09602887, zapsaná v obchodním rejstříku u Městského soudu v Praze, spisová značka B 25749, s podílem na základním kapitálu a hlasovacích právech Banky ve výši 59,106873 %, společnost **Apana s.r.o.**, se sídlem Türkova 2319/5b, Chodov, 149 00 Praha 4, IČO: 02879107, zapsaná v obchodním rejstříku u Městského soudu v Praze, spisová značka C 224876, s podílem na základním kapitálu a hlasovacích právech Banky ve výši 14,38812 %, společnost **Brno Investment Group s.r.o.**, se sídlem č.p. 103, 666 01 Březina, IČO: 29194636, zapsaná v obchodním rejstříku u Krajského soudu v Brně, spisová značka C 64733, s podílem na základním kapitálu a hlasovacích právech Banky ve výši 1,195140 % a společnost **Partners HoldCo, a.s.**, se sídlem: Türkova 2319/5b, Chodov, 149 00 Praha 4, IČO: 14013690, zapsaná v obchodním rejstříku u Městského soudu v Praze, spisová značka B 26821, s podílem na základním kapitálu a hlasovacích právech Banky ve výši 4,285708 %.

Partners Banka, a.s.

Zpráva o vztazích

Za období od 1. 1. 2024 do 31. 12. 2024

Společnost Partners BankIn, a.s., společnost Apana s.r.o., společnost Brno Investment Group s.r.o. a společnost Partners HoldCo, a.s. jsou osobami fakticky jednajícími ve shodě.

Většinovým akcionářem společnosti Partners BankIn, a.s. a to s podílem na základním kapitálu a hlasovacích právech ve výši 49,984375 %, je společnost Brno Investment Group s.r.o.

Společnosti Apana s.r.o. a Brno Investment Group s.r.o. jsou akcionáři společnosti Partners HoldCo, a.s., a to v případě společnosti Apana s.r.o. s podílem na základním kapitálu a hlasovacích právech ve výši 47,73 %, v případě společnosti Brno Investment Group s.r.o. jednak s podílem na základním kapitálu a hlasovacích právech ve výši 35,32 % jakož i s podílem na základním kapitálu ve výši 0,064% - zde se jedná o prioritní akcie bez hlasovacích práv.

Jediným společníkem společnosti Brno Investment Group s.r.o. je společnost **BIG Private Holding a.s.**, se sídlem č.p. 103, 666 01 Březina, IČO: 11797118, zapsaná v obchodním rejstříku vedeném Krajským soudem v Brně, spisová značka B 8602, na které má dále **Borkovec Family nadační fond**, se sídlem na Florenci 1332/23, Nové Město, 110 00 Praha 1, IČO: 11797690, zapsaný v nadačním rejstříku vedeném Městským soudem v Praze, spisová značka N 2003, podíl na základním kapitálu ve výši 95 % a **Ing. Petr Borkovec**, nar. 1. 7. 1977, bytem Krasová 600/12, Maloměřice, 614 00 Brno, podíl na základním kapitálu ve výši 5 % přičemž hlasovací práva vykonává ze 100 % Borkovec Family nadační fond. Borkovec Family nadační fond je pak ze 100 % vlastněn Ing. Petrem Borkovcem, který je zároveň i předsedou správní rady. Ing. Petr Borkovec je současně jediným jednatelem společnosti Brno Investment Group s.r.o. a jediným členem správní rady společnosti BIG Private Holding a.s.

Jediným společníkem společnosti Apana je společnost **Element Private Holding, a.s.**, se sídlem Tůrkova 2319/5b, Chodov, 149 00 Praha 4, IČO: 11797231, zapsaná v obchodním rejstříku vedeném Městským soudem v Praze, spisová značka B 26605, na které má **Element nadační fond**, se sídlem na Florenci 1332/23, Nové Město, 110 00 Praha 1, IČO: 11797797, zapsaný v nadačním rejstříku vedeném Městským soudem v Praze, spisová značka N 2004, podíl na základním kapitálu ve výši 60 % a **Radim Lukeš**, nar. 13. 5. 1972, bytem Čílova 275/15, Veleslavín, 162 00 Praha 6, podíl na základním kapitálu ve výši 40 %, přičemž hlasovací práva vykonává ze 100 % Element nadační fond. Element nadační fond je pak ze 100 % vlastněn Radimem Lukešem, který je zároveň i předsedou správní rady. Radim Lukeš je současně jediným jednatelem společnosti Apana s.r.o. a jediným členem správní rady společnosti Element Private Holding a.s.

Ing. Petr Borkovec a Radim Lukeš jsou osoby uplatňující nepřímý rozhodující vliv na Banku, a to přes společnost Partners BankIn, a.s., Brno Investment Group s.r.o., BIG Private Holding a.s. a Borkovec Family nadační fond, resp. společnost Apana s.r.o., společnost Element Private Holding a.s. a Element nadační fond, jakož i společnost Partners HoldCo, a.s.

(společně dále jen „**Ovládající osoba**“ nebo „**Ovládající osoby**“).

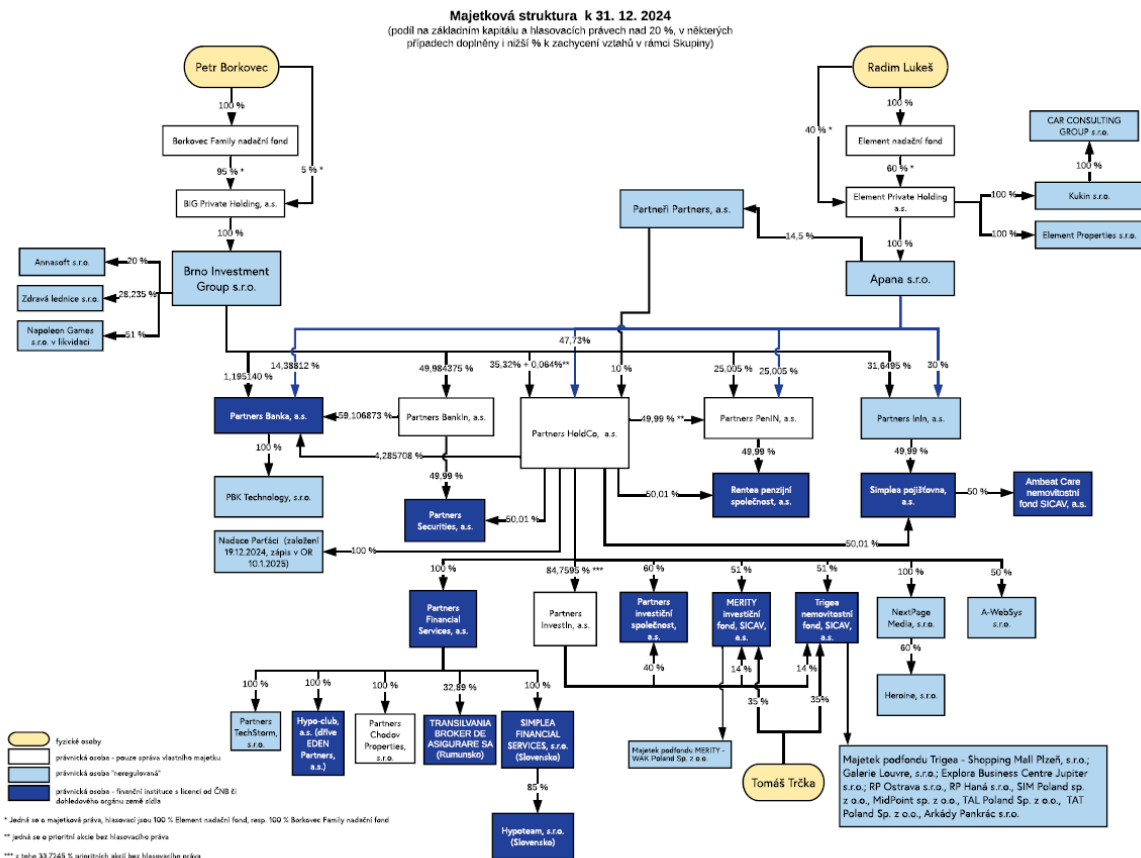
Partners Banka, a.s.

Zpráva o vztazích

Za období od 1. 1. 2024 do 31. 12. 2024

Banka je součástí konsolidačního celku společnosti BIG Private Holding a.s. za rok 2024.

Majetková struktura Banky a struktura vztahů s Propojenými osobami k datu 31. 12. 2024



Členové představenstva Banky prohlašují, že v Rozhodném období existovaly vztahy mezi Bankou a následujícími Propojenými osobami: společností Apana s.r.o., společností Brno Investment Group s.r.o., společností Partners HoldCo, a.s., společností Partners BankIn, a.s., společností Partners Financial Services, a.s., IČO: 27699781, společností Simplex pojišťovna, a.s., IČO: 078 80 014, společností Rentea penzijní společnost, a.s., IČO: 097 01 125, společností Trigea nemovitostní fond, SICAV, a.s., IČO: 079 73 179, společností Partners investiční společnost, a.s., IČO: 24716006, společností PBK Technology, s.r.o., IČO: 09233971, společností SIMPLEA FINANCIAL SERVICES, s.r.o., Mierová 83, 821 05 Bratislava, Slovensko, IČO: 53725654, a společností Partners Securities, a.s., IČO: 19926685.

2. Úloha Ovládané osoby

V Rozhodném období, konkrétně v březnu 2024, započala Ovládaná osoba s poskytováním bankovních produktů a služeb široké veřejnosti. Nejprve se jednalo o produkty a služby v oblasti platebního styku. K nim se od července 2024 v pilotním režimu přidala úvěrová oblast v rozsahu spotřebitelských úvěrů.

Partners Banka, a.s.

Zpráva o vztazích

Za období od 1. 1. 2024 do 31. 12. 2024

Od prosince 2024 nabízí Banka v pilotním režimu hypoteční úvěry; široké veřejnosti budou nabídnuty v lednu 2025.

V prosinci 2024 Banka také započala s poskytováním služeb elektronické identifikace (bankovní identita).

Při své činnosti Ovládaná osoba úzce propojuje bankovní služby s finančním poradenstvím, kdy bankovní produkty a služby jsou nabízeny poradenskou sítí společnosti Partners Financial Services, a.s. na principu otevřené architektury jako další privátní značka skupiny Partners vedle produktů jiných finančních institucí.

Ovládaná osoba zajišťuje provoz a vývoj mobilní aplikace, která je primární platformou Ovládanou osobou nabízených bankovních služeb, jakož i místem, kde Banka, společnost Partners Financial Services, a.s. a další společnosti ze skupiny Partners nabízejí své produkty a služby.

Banka rovněž zajišťuje vývoj a provoz některých specializovaných systémů, které jsou určeny pro využití ve skupině Partners, jako např. služby nad databází klientských identifikačních údajů, AML systému používaného pro prevenci praní špinavých peněz apod.

3. Způsob a prostředky ovládnání

Ovládající osoby společnost Partners BankIn, a.s., společnost Apana s.r.o., společnost Brno Investment Group s.r.o. a společnost Partners HoldCo, a.s. ovládaly Banku tím způsobem, že v ní v Rozhodném období (stav k 31.12.2024) držely akcie odpovídající dohromady podílu na základním kapitálu a hlasovacích právech o celkové výši 78,98 %. Ovládající osoby mohly projevovat svoji vůli na valné hromadě Banky prostřednictvím výkonu svých akcionářských práv.

Valná hromada Banky je usnášeníschopná, jsou-li přítomni akcionáři vlastnící akcie, jejichž jmenovitá hodnota přesahuje 50% základního kapitálu Banky.

Valná hromada Banky rozhoduje prostou většinou hlasů přítomných akcionářů, nejde-li o případy, kdy je stanovami Banky či právním předpisem vyžadován vyšší počet hlasů. Podrobnější podmínky pro přijímání příslušných rozhodnutí pro jednotlivé orgány Banky vyplývají ze stanov Banky a z akcionářské dohody uzavřené mezi akcionáři Banky.

4. Přehled vzájemných smluv mezi Bankou a Propojenými osobami účinných v Rozhodném období

Smlouvy uzavřené mezi Bankou a společností Partners BankIn, a.s.:

- Smlouva o zajištění souladu s obezřetnostními požadavky na konsolidovaném základě uzavřená dne 4.9.2024

Smlouvy uzavřené mezi Bankou a společností Partners Financial Services, a.s.:

- Smlouva o poskytování služeb uzavřená dne 28.12.2023 ve znění dodatků z 30.4.2024 a 26.6.2024
- Smlouva o zpracování osobních údajů uzavřená dne 28.12.2023.
- Smlouva o užití názvu, loga a dalších prvků brandu uzavřená dne 3.10.2023.
- Rámcová smlouva o spolupráci uzavřená dne 5.9.2023 ve znění dodatku z 1.3.2024
- Dohoda o odměně či činnost v pilotním režimu uzavřená dne 4.3.2024.
- Smlouva o marketingové podpoře uzavřená dne 22.1.2024 ve znění dodatku z 9.12.2024
- Smlouva o spolupráci uzavřená dne 28.11.2022

Partners Banka, a.s.

Zpráva o vztazích

Za období od 1. 1. 2024 do 31. 12. 2024

Smlouvy uzavřené mezi Bankou a společností PBK Technology, s.r.o.:

- Smlouva o příplatku mimo základní kapitál uzavřená dne 24.4.2024
- Dodatek Smlouvy o příplatku mimo základní kapitál uzavřený dne 12.12.2024
- Smlouva o poskytnutí Aplikace a jejím vývoji uzavřená dne 1.11.2023.
- Smlouva o poskytnutí Bankovního software a jeho vývoji uzavřená dne 1.11.2023
- Smlouva o poskytnutí PID a jeho vývoji uzavřená dne 1.11.2023
- Smlouva o poskytování technické podpory uzavřená dne 16.2.2024
- Smlouva o službách licenční procedury uzavřená dne 27.3.2024
- Dohoda o sdílení manažerské struktury a zmocnění Partners Banky a jejích manažerů z 18.11.2024

Ostatní smlouvy:

Akcionářská dohoda uzavřená dne 27.2.2023, ve znění Dodatku č. 1 z 22.3.2023 mezi Bankou, společností **Partners HoldCo, a.s.**, společností **Apana s.r.o.**, společností **Brno Investment Group s.r.o.**, společností **Partners BankIn, a.s.**, společností **Pale Fire Capital SE**, společností **Rohlik.cz investment a.s.** a společností **Reflex Capital SE**.

Podnájemní smlouva uzavřená dne 1.11.2023 mezi společností **Partners Financial Services, a.s.** a Bankou a společností **PBK Technology, s.r.o.** ve znění jejího dodatku z 19.12.2023.

Smlouva o předávání, sdílení a společném zpracování osobních údajů uzavřená dne 13.1.2023, jejímiž smluvními stranami jsou Banka a dále tyto společnosti: **Partners Financial Services, a.s.**, **Simplea Pojišťovna, a.s.**, **Rentea penzijní společnost, a.s.**, **Partners investiční společnost, a.s.**, **Trigea nemovitostní fond, SICAV, a.s.**, a **PBK Technology, s.r.o.**, k níž dne 31.5.2024 přistoupily společnosti **Partners Securities, a.s.** a **SIMPLEA FINANCIAL SERVICES, s.r.o.**

Smlouva o sdílení a společném zpracování osobních údajů uchazečů o zaměstnání a jinou spolupráci uzavřená dne 26.2.2024, jejímiž smluvními stranami jsou Banka a dále tyto společnosti: **Partners Financial Services, a.s.**, **Simplea Pojišťovna, a.s.**, **Rentea penzijní společnost, a.s.**, **Partners investiční společnost, a.s.**, **Trigea nemovitostní fond, SICAV, a.s.**, a **PBK Technology, s.r.o.** a **SIMPLEA FINANCIAL SERVICES, s.r.o.**

Rámcová smlouva č. 2022/220415 o úplatném poskytování telekomunikačních služeb pro skupinu Partners uzavřená dne 27.9.2022 mezi společností **Daktela s.r.o.**, IČO: 27232263 a Bankou, společností **Partners Financial Services, a.s.**, společností **Simplea pojišťovna, a.s.** a společností **Rentea penzijní společnost, a.s.**

Smlouva o užití části mobilní aplikace uzavřená dne 30.10.2024 mezi **Bankou** a společností **SIMPLEA FINANCIAL SERVICES, s.r.o.**

5. Přehled jednání učiněných v Rozhodném období na popud nebo v zájmu Ovládající osoby nebo jí ovládaných osob, pokud se takovéto jednání týkalo majetku, který přesahuje 10 % vlastního kapitálu Ovládané osoby zjištěného podle účetní závěrky za účetní období bezprostředně předcházející účetnímu období, za něž se zpracovává Zpráva o vztazích

V Rozhodném období k žádnému takovému jednání nedošlo.

Partners Banka, a.s.

Zpráva o vztazích

Za období od 1. 1. 2024 do 31. 12. 2024

6. Zhodnocení výhod a nevýhod plynoucích ze vzájemných vztahů mezi Propojenými osobami a zda převládají výhody nebo nevýhody a jaká z toho pro Ovládanou osobu plynou rizika

Dle názoru představenstva Banky byly veškeré vzájemné vztahy mezi Bankou a Propojenými osobami činěny za podmínek obvyklých v běžném obchodním styku bez zvýšených rizik a nebezpečí újmy pro Banku.

Veškerá výše uvedená jednání byla v Rozhodném období činěna a smlouvy uzavřeny v rámci příprav na provoz banky a zahájení provozu banky na základě udělené bankovní licence.

Z tohoto úhlu pohledu jsou uvedená jednání a smlouvy považovány za pro Banku výhodné.

Banka si aktuálně není vědoma žádných nevýhod nebo rizik, které by jí vyplývaly v důsledku vzájemné spolupráce a vztahů mezi ní a Propojenými osobami.

7. Závěr

Představenstvo Banky prohlašuje, že Zpráva o vztazích byla vypracována řádně a včas podle představenstvu jednajícím s péčí řádného hospodáře dostupných informací v souladu s příslušnými ustanoveními ZOK a jsou v ní uvedeny všechny významné relevantní transakce, které nastaly v Rozhodném období, a nezbytné informace, které jsou pro účely Zprávy o vztazích významné.

V Praze dne **DD. dubna 2025**

Za představenstvo Banky:

Ing. Marek Ditz
předseda představenstva
Partners Banka, a.s.

Ing. Bohumil Čučela
člen představenstva
Partners Banka, a.s.